

บทที่ 3

ผลการปฏิบัติตามมาตรการป้องกัน และแก้ไขผลกระทบสิ่งแวดล้อม

บทที่ 3

ผลการปฏิบัติตามมาตรการป้องกัน และแก้ไขผลกระทบสิ่งแวดล้อม

สำหรับผลการปฏิบัติตามมาตรการป้องกันและแก้ไขผลกระทบสิ่งแวดล้อม โรงแรม ชนาลัย โรแมนติก รีสอร์ท (Chanalai Romantica Resort) (ระยะดำเนินการ) ระหว่างเดือนมกราคม – ธันวาคม 2566 ดังตารางที่ 3-1 โดยครอบคลุมปัจจัยทางด้านสิ่งแวดล้อมที่สำคัญ คือ

- ❖ มาตรการทั่วไป
- ❖ ทรัพยากรทางกายภาพ
- ❖ ทรัพยากรทางชีวภาพ
- ❖ คุณค่าการใช้ประโยชน์ของมนุษย์
- ❖ คุณค่าต่อคุณภาพชีวิต

โครงการ : โครงการโรงแรม ฌนาลัย โรแมนติก รีสอร์ท จำกัด
 เจ้าของโครงการ : บริษัท ฌนาลัย โรแมนติก รีสอร์ท จำกัด
 ที่ตั้งโครงการ : 62 หมู่ที่ 2 ถนนกะตะ ตำบลกะรน อำเภอเมืองภูเก็ต จังหวัดภูเก็ต
 จัดทำรายงานโดย : บริษัท อันตามัน เอ็นไวรอนเมนทอล อินเตอร์เนชั่นแนล จำกัด
 ช่วงเวลาที่รายงาน : ระหว่างเดือนมกราคม-ธันวาคม 2566
 ประเภทโครงการ : โรงแรมหรือสถานที่พักตากอากาศตามกฎหมายว่าด้วยการควบคุมอาคารที่มีจำนวนห้องพักตั้งแต่ 80 ห้องขึ้นไป หรือมีพื้นที่ใช้สอยตั้งแต่ 4,000 ตารางเมตรขึ้นไป

ตารางที่ 3-1 ผลการปฏิบัติตามมาตรการป้องกันและแก้ไขผลกระทบสิ่งแวดล้อม โครงการโรงแรม ฌนาลัย โรแมนติก รีสอร์ท (Chanalai Romantica Resort) ของบริษัท ฌนาลัย โรแมนติก รีสอร์ท จำกัด (ระยะดำเนินการ) (ต่อ)

| องค์ประกอบทาง สิ่งแวดล้อมและคุณค่า ต่างๆ | ผลกระทบต่อสิ่งแวดล้อมที่สำคัญ | มาตรการป้องกัน และแก้ไขผลกระทบสิ่งแวดล้อม | รายละเอียดการปฏิบัติตาม มาตรการ | ปัญหา/ อุปสรรค การแก้ไข | เอกสาร อ้างอิง |
|--|---|---|---|-------------------------------|-------------------|
| 1.ทรัพยากรสิ่งแวดล้อมทางกายภาพ | | | | | |
| 1.1 สภาพภูมิประเทศ | การดำเนินการโครงการเป็นกิจการประเภท โรงแรม มีจำนวน 65 ห้องพัก ภายใน โครงการประกอบด้วยอาคาร จำนวน 3 อาคาร คือ อาคารห้องพัก 5 ชั้น และ 1 ชั้น ใต้ดิน อาคารต้อนรับ 2 ชั้น และอาคารสระ ว่ายน้ำ โดยในระยะดำเนินการไม่ได้มี กิจกรรมที่ส่งผลต่อการเปลี่ยนแปลง รูปลักษณะแบบมีนัยสำคัญของลักษณะภูมิ ประเทศแต่อย่างใด | 1) ปลุกหญ้าหรือพืชคลุมดินในพื้นที่ โครงการ เพื่อป้องกันการชะล้างของ หน้าดิน | - จัดให้มีการปลูกพืชหรือพืชคลุม ดินในพื้นที่โครงการ | - | ดูรูปที่ 3-1 |
| | | 2) จัดให้มีรั้วโดยรอบแนวเขตที่ดินของ โครงการ สูงไม่น้อยกว่า 2 เมตร เพื่อ ป้องกันการพังทลายของดินถล่มสู่ พื้นที่ข้างเคียง | - จัดให้มีรั้วคอนกรีตโดยรอบแนว เขตที่ดินของโครงการ สูงไม่น้อย กว่า 2 เมตร | - | ดูรูปที่ 3-2 |

ตารางที่ 3-1 ผลการปฏิบัติตามมาตรการป้องกันและแก้ไขผลกระทบสิ่งแวดล้อม โครงการโรงแรม ฌานาลัย โรแมนติกา รีสอร์ท (Chanalai Romantica Resort)
 ของบริษัท ฌานาลัย โรแมนติกา รีสอร์ท จำกัด (ระยะดำเนินการ) (ต่อ)

| องค์ประกอบทาง สิ่งแวดล้อมและคุณค่า ต่างๆ | ผลกระทบต่อสิ่งแวดล้อมที่สำคัญ | มาตรการป้องกัน และแก้ไขผลกระทบสิ่งแวดล้อม | รายละเอียดการปฏิบัติตาม มาตรการ | ปัญหา/ อุปสรรค การแก้ไข | เอกสาร อ้างอิง |
|--|---|---|---|--|-------------------|
| 1.2 ธรณีวิทยาและการ เกิดแผ่นดินไหว | ที่ตั้งโครงการมีลักษณะทางธรณีวิทยาเป็น หินยุควอร์เทอเรียน อยู่ในเขต 2ก มีระดับ ความรุนแรง V-VII เมอร์คัลลี คือ จะมีความ รุนแรงที่ทำให้ทุกคนตกใจ สิ่งก่อสร้างที่ ออกแบบไม่ดีปรากฏความเสียหาย โดยใน เขตนี้ กรมทรัพยากรธรณีกำหนดว่ามีความ เสี่ยงในการเกิดความเสียหายในระดับน้อยถึง ปานกลาง นอกจากนี้ บริเวณพื้นที่โครงการ ไม่ได้อยู่ในบริเวณรอยเลื่อนแต่อย่างใด โดยอยู่ห่างจากแนวรอยเลื่อนที่ใกล้ที่สุด คือ รอยเลื่อนคลองมะรุ่ย ซึ่งเป็นรอยเลื่อนที่ วางตัวอยู่ในเขตจังหวัดสุราษฎร์ธานี กระบี่ และพังงา มีความยาว 148 กิโลเมตร และ การก่อสร้างอาคารของโครงการได้คำนวณ การป้องกันแผ่นดินไหวของอาคารตามกฎหมาย กระทรวงกำหนดการรับน้ำหนัก ความ ต้านทาน ความคงทนของอาคาร และพื้นดิน ที่รองรับอาคารในการต้านทานแรงสั่น สะเทือนของแผ่นดินไหว พ.ศ.2550 ไว้แล้ว | 1) จัดให้มีการซ้อมหนีภัยกรณี เกิด แผ่นดินไหว เพื่อให้ผู้พักอาศัยใน อาคาร มีความตื่นตัวและปฏิบัติตนได้ ถูกต้อง | - <u>ไม่ได้จัดให้มีการซ้อมหนีภัยกรณี เกิดแผ่นดินไหว</u> แต่มีการจัดทำ แผนที่แสดงเส้นทางอพยพหนีไฟ กรณีเกิดเหตุฉุกเฉินและเบอร์ ติดต่อฉุกเฉินไว้บริเวณห้องพัก และโถงทางเดินอาคาร ซึ่งหาก เกิดแผ่นดินไหว จะมีการใช้เส้น ทางอพยพเดียวกัน | หน่วยงานที่ เกี่ยวข้องยัง ไม่มีแผนใน การฝึกอพยพ | รูปที่ 3-3 |
| | | 2) ภายหลังการเกิดแผ่นดินไหวต้องมีการ ปฏิบัติการสำรวจความเสียหายที่ เกิดขึ้น เช่น การค้นหาช่วยชีวิต การ เตรียมอุปกรณ์ช่วยเหลือ การพยาบาล สุขอนามัย อาหารน้ำ และเสื้อผ้า รวมทั้งต้องมีการซ่อมแซมบูรณะฟื้นฟู สิ่งก่อสร้างที่เสียหายและระบบ สาธารณูปโภคที่เสียหายให้แล้วเสร็จ โดยเร็วที่สุด | - มีการจัดทำแผนอพยพหนีไฟ โดยกำหนดให้มีการตรวจสอบ จำนวนพนักงานและผู้ใช้บริการ โดยทีมดับเพลิง และส่งหน่วย ค้นหาออกค้นหากรณีพนักงาน และผู้ใช้บริการไม่ครบตาม จำนวน ซึ่งหากเกิดแผ่นดินไหว จะมีใช้แผนปฏิบัติเช่นเดียวกัน | - | ภาคผนวก 5 |

ตารางที่ 3-1 ผลการปฏิบัติตามมาตรการป้องกันและแก้ไขผลกระทบสิ่งแวดล้อม โครงการโรงแรม ฌนาลัย โรแมนติกา รีสอร์ท (Chanalai Romantica Resort)
 ของบริษัท ฌนาลัย โรแมนติกา รีสอร์ท จำกัด (ระยะดำเนินการ) (ต่อ)

| องค์ประกอบทาง สิ่งแวดล้อมและคุณค่า ต่างๆ | ผลกระทบต่อสิ่งแวดล้อมที่สำคัญ | มาตรการป้องกัน และแก้ไขผลกระทบสิ่งแวดล้อม | รายละเอียดการปฏิบัติตาม มาตรการ | ปัญหา/ อุปสรรค การแก้ไข | เอกสาร อ้างอิง |
|--|---|---|---|-------------------------------|-----------------------------|
| 1.2 ธรณีวิทยาและการ เกิดแผ่นดินไหว (ต่อ) | | 3) ต้องจัดทำข้อควรปฏิบัติของผู้พัก อาศัย ขณะเกิดแผ่นดินไหว ติด ประกาศไว้ในบริเวณที่สามารถ มองเห็นได้อย่างชัดเจน เช่นบริเวณ โถงทางเดิน เพื่อให้ผู้พักอาศัยปฏิบัติ ตนได้อย่างถูกต้อง | - <u>ไม่ได้จัดให้มีป้ายติดประกาศข้อ ควรปฏิบัติของผู้พักอาศัย ขณะ เกิดแผ่นดินไหว</u> แต่มีการจัดทำ คู่มือขั้นตอนและวิธีการปฏิบัติ กรณีเกิดเหตุเพลิงไหม้ ซึ่งหาก เกิดแผ่นดินไหว จะมีการใช้ วิธีการปฏิบัติเดียวกัน | - | ภาคผนวก 5 |
| 1.3 ทรัพยากรดินและการ ชะล้างพังทลายของดิน | โครงการจัดให้มีแนวรั้วกำแพงที่อยู่ล้อม รอบโครงการ รวมทั้งยังมีต้นไม้ยืนต้น ไม้พุ่มและหญ้าปกคลุมดิน ซึ่งกระจายอยู่ ตามบริเวณต่างๆของพื้นที่สีเขียวภายใน โครงการ ซึ่งสามารถช่วยป้องกันการพัง ทลายของดินได้ | 1) จัดให้มีรั้วโดยรอบแนวเขตที่ดินของ โครงการสูงไม่น้อยกว่า 2 เมตร เพื่อ ป้องกันการพังทลายของดินลงสู่พื้นที่ ข้างเคียง | - จัดให้มีรั้วคอนกรีตโดยรอบแนว เขตที่ดินของโครงการสูงไม่น้อย กว่า 2 เมตร | - | รูปที่ 3-2 |
| | | 2) จัดให้มีแนวรั้วกำแพง ล้อมรอบ โครงการ รวมทั้งยังมีต้นไม้ยืนต้น ไม้พุ่มและหญ้าปกคลุมดิน | - จัดให้มีแนวรั้วกำแพงคอนกรีต ล้อมรอบโครงการ รวมทั้งยังมี ต้นไม้ยืนต้น ไม้พุ่มและหญ้า ปกคลุมดิน | - | รูปที่ 3-1 และรูปที่ 3-2 |
| | | 3) รณรงค์และสร้างจิตสำนึกให้ผู้พัก อาศัยช่วยกันดูแลรักษาพื้นที่สีเขียว ของโครงการ | - <u>ไม่มีป้ายรณรงค์ให้ผู้พักอาศัย ช่วยกันดูแลรักษาพื้นที่สีเขียว ของโครงการ</u> | - | - |
| | | 4) ดูแลระบบสาธารณูปโภคต่างๆ ของ | - มีการดูแลระบบสาธารณูปโภค | - | รูปที่ 3-4 |

ตารางที่ 3-1 ผลการปฏิบัติตามมาตรการป้องกันและแก้ไขผลกระทบสิ่งแวดล้อม โครงการโรงแรม ชนาลัย โรแมนติก รีสอร์ท (Chanalai Romantica Resort)
ของบริษัท ชนาลัย โรแมนติก รีสอร์ท จำกัด (ระยะดำเนินการ) (ต่อ)

| องค์ประกอบทาง สิ่งแวดล้อมและคุณค่า ต่างๆ | ผลกระทบต่อสิ่งแวดล้อมที่สำคัญ | มาตรการป้องกัน และแก้ไขผลกระทบสิ่งแวดล้อม | รายละเอียดการปฏิบัติตาม มาตรการ | ปัญหา/ อุปสรรค การแก้ไข | เอกสาร อ้างอิง |
|---|---|---|---|-------------------------------|-------------------|
| 1.3 ทรัพยากรดินและการ ชะล้างพังทลายของดิน (ต่อ) | | โครงการให้อยู่ในสภาพที่อยู่เสมอเพื่อ ป้องกันการส่งผลกระทบต่อพืชพรรณ ที่ปลูกไว้ในโครงการ | ภายในโครงการเสมอ | | |
| | | 5) หากมีการร้องเรียนจากผู้ได้รับความ เสียหายอันเกิดจากการดำเนินงานของ โครงการ โครงการจะต้องรีบดำเนินการ แก้ไข และชดเชยค่าเสียหายให้แก่ผู้ที่ ได้รับความเดือดร้อนโดยเร็ว | - ปัจจุบันโครงการยังไม่มีข้อ ร้องเรียน | - | - |
| 1.4 คุณภาพอากาศ | ในระยะดำเนินการผลกระทบที่จะเกิดขึ้น ต่อคุณภาพอากาศมีน้อยมาก ทั้งนี้ เนื่องจาก กิจกรรมของโครงการมีวัตถุประสงค์เพื่อการ พักอาศัยเป็นสำคัญ โครงการได้จัดเตรียมที่ จอดรถยนต์ไว้ภายในโครงการจำนวน 1 คัน โดยเป็นที่จอดรถสำหรับผู้พิการ และที่ จอดรถภายนอกโครงการ (พื้นที่เช่า)จำนวน 19 คัน ประกอบกับโครงการได้จัดเตรียม ต้นไม้ที่เป็นไม้ยืนต้นในพื้นที่โครงการ เพื่อ เป็นแนวป้องกันและดูดซับมลพิษทาง อากาศที่เกิดขึ้นจากการดำเนินโครงการได้ | 1) ควบคุมความเร็วของรถภายใน โครงการ เช่น ป้ายจำกัดความเร็ว สัญญาณ เพื่อลดความเร็ว เพื่อไม่ให้เกิด การฟุ้งกระจายของฝุ่นละอองบน พื้นผิวถนน | - <u>ไม่ได้จัดให้มีป้ายจำกัดความเร็ว สัญญาณ หรือป้ายจราจรต่างๆ ภายในพื้นที่โครงการ</u> แต่จัดให้ มีเจ้าหน้าที่ควบคุมรถผู้ที่สัญจร เข้า-ออก โครงการไว้แล้ว | - | ดูรูปที่ 3-5 |
| | | 2) หมั่นดูแลรักษาความสะอาดบริเวณ ถนน พื้นที่ส่วนกลาง โดยอาจจะฉีด ล้างถนนเป็นครั้งคราว | - จัดให้มีเจ้าหน้าที่คอยดูแลรักษา ความสะอาดภายในพื้นที่ โครงการ | - | ดูรูปที่ 3-6 |
| | | 3) ประชาสัมพันธ์ไม่ให้มีการติด เครื่องยนต์ขณะจอดรถภายในพื้นที่ โครงการ | - จัดให้มีเจ้าหน้าที่คอยกำชับผู้ ที่มาใช้บริการให้ดับเครื่องยนต์ ทุกครั้งเมื่อจอดรถ | - | ดูรูปที่ 3-5 |

ตารางที่ 3-1 ผลการปฏิบัติตามมาตรการป้องกันและแก้ไขผลกระทบสิ่งแวดล้อม โครงการโรงแรม ฌานาลัย โรแมนติก รีสอร์ท (Chanalai Romantica Resort)
 ของบริษัท ฌานาลัย โรแมนติก รีสอร์ท จำกัด (ระยะดำเนินการ) (ต่อ)

| องค์ประกอบทาง สิ่งแวดล้อมและคุณค่า ต่างๆ | ผลกระทบต่อสิ่งแวดล้อมที่สำคัญ | มาตรการป้องกัน และแก้ไขผลกระทบสิ่งแวดล้อม | รายละเอียดการปฏิบัติตาม มาตรการ | ปัญหา/ อุปสรรค การแก้ไข | เอกสาร อ้างอิง |
|--|---|---|---|-------------------------------|-------------------|
| 1.4 คุณภาพอากาศ (ต่อ) | ในเบื้องต้น จึงลดปัญหาการกระจายตัวของ มลพิษที่จะเกิดขึ้นจากที่จอดรถได้ในระดับ หนึ่ง | 4) กำหนดให้เจ้าหน้าที่รักษาความ ปลอดภัยคอยแจ้งเตือนให้ผู้ขับขี่ดับ เครื่องยนต์ทุกครั้งเมื่อจอดรถ | | | |
| | | 5) จัดให้มีชนิดพันธุ์ไม้ต่างๆ บริเวณพื้นที่ สีเขียวของโครงการที่มีคุณภาพรอง การฟุ้งกระจายของมลสารที่ปล่อย ออกจากรถยนต์ทั้งพันธุ์ไม้ ประเภทไม้ ยืนต้นทรงสูง ไม้พุ่มให้กลิ่นพุ่มหนา และกลุ่มไม้ทรงสูงใบหนา เพื่อช่วยใน การดูดซับ CO จากยานพาหนะและ เป็นม่านกันการฟุ้งกระจายของ ฝุ่นละอองและมลสารตลอดจนการให้ ร่มเงาที่มีผลด้านการช่วยคายอากาศ ให้แก่พื้นที่บริเวณโดยรอบ | - จัดให้มีพื้นที่สีเขียวภายในพื้นที่ โครงการและจัดให้มีเจ้าหน้าที่ คอยดูแลรักษาต้นไม้ในพื้นที่สี เขียวให้มีสภาพสวยงาม | - | รูปที่ 3-1 |
| | | 6) มีพื้นที่สีเขียวเพื่อเพิ่มปริมาณ O ₂ ใน อากาศด้วยพันธุ์ไม้ยืนต้นในโครงการ | - จัดให้มีพื้นที่สีเขียวภายในพื้นที่ โครงการ | - | รูปที่ 3-1 |
| | | 7) ติดตั้งป้ายเตือน “ห้ามติดเครื่องขณะ จอดรถ” ในพื้นที่จอดรถของอาคาร และกำชับให้เจ้าหน้าที่ควบคุมดูแล อย่างเคร่งครัด | - <u>ไม่มีป้ายเตือน “ห้ามติดเครื่อง ขณะจอดรถ”</u> แต่มีเจ้าหน้าที่ คอยกำชับผู้ใช้บริการให้ดับ เครื่องยนต์ทุกครั้งเมื่อจอดรถ | - | รูปที่ 3-5 |

ตารางที่ 3-1 ผลการปฏิบัติตามมาตรการป้องกันและแก้ไขผลกระทบสิ่งแวดล้อม โครงการโรงแรม ฌนาลัย โรแมนติกา รีสอร์ท (Chanalai Romantica Resort)
 ของบริษัท ฌนาลัย โรแมนติกา รีสอร์ท จำกัด (ระยะดำเนินการ) (ต่อ)

| องค์ประกอบทาง สิ่งแวดล้อมและคุณค่า ต่างๆ | ผลกระทบต่อสิ่งแวดล้อมที่สำคัญ | มาตรการป้องกัน และแก้ไขผลกระทบสิ่งแวดล้อม | รายละเอียดการปฏิบัติตาม มาตรการ | ปัญหา/ อุปสรรค การแก้ไข | เอกสาร อ้างอิง |
|--|---|---|--|-------------------------------|-------------------|
| 1.4 คุณภาพอากาศ (ต่อ) | | 8) จัดระบบการจราจรภายในโครงการให้เหมาะสมกับสภาพการจราจรภายนอก และจัดให้มีเจ้าหน้าที่อำนวยความสะดวกบริเวณทางเข้า-ออกโครงการโดยเฉพาะในช่วงโมงเร่งด่วนเข้า-เย็น เพื่อลดการระบายมลสารในอากาศจากการจราจร | - จัดให้มีเจ้าหน้าที่คอยอำนวยความสะดวกบริเวณทางเข้า-ออกโครงการ | - | รูปที่ 3-5 |
| 1.5 ระดับเสียง | โครงการจัดให้มีที่จอดรถยนต์ จำนวน 20 คัน โดยเป็นที่จอดรถภายนอกโครงการจำนวน 19 คัน และที่จอดรถภายในโครงการ จำนวน 1 คัน จึงอาจก่อให้เกิดเสียงดังรบกวนหรือก่อให้เกิดความรำคาญต่อผู้พักอาศัยที่อยู่บริเวณใกล้เคียงโครงการจากการผลการคำนวณระดับเสียงจากรถยนต์ของโครงการ พบว่า ไม่เกินเกณฑ์มาตรฐานที่กำหนดแต่อย่างใด เมื่อนำมาเปรียบเทียบกับประกาศคณะกรรมการสิ่งแวดล้อม | 1) ประชาสัมพันธ์ไม่ให้มีการติดเครื่องยนต์ขณะจอดรถภายในพื้นที่โครงการ | - <u>ไม่มีการติดป้ายประชาสัมพันธ์</u> <u>ไม่ให้มีการติดเครื่องยนต์ขณะ</u> <u>จอดรถ</u> แต่จัดให้มีเจ้าหน้าที่คอย | - | รูปที่ 3-5 |
| | | 2) กำหนดให้เจ้าหน้าที่รักษาความปลอดภัยคอยแจ้งเตือนให้ผู้ขับขี่รถยนต์ดับเครื่องยนต์ทุกครั้งเมื่อจอดรถ | - จัดให้มีเจ้าหน้าที่รักษาความปลอดภัยคอยอำนวยความสะดวกและกำชับผู้ที่ใช้บริการให้ดับเครื่องยนต์ทุกครั้งเมื่อจอดรถ | - | รูปที่ 3-5 |

ตารางที่ 3-1 ผลการปฏิบัติตามมาตรการป้องกันและแก้ไขผลกระทบสิ่งแวดล้อม โครงการโรงแรม ฌนาลัย โรแมนติกา รีสอร์ท (Chanalai Romantica Resort)
 ของบริษัท ฌนาลัย โรแมนติกา รีสอร์ท จำกัด (ระยะดำเนินการ) (ต่อ)

| องค์ประกอบทาง สิ่งแวดล้อมและคุณค่า ต่างๆ | ผลกระทบต่อสิ่งแวดล้อมที่สำคัญ | มาตรการป้องกัน และแก้ไขผลกระทบสิ่งแวดล้อม | รายละเอียดการปฏิบัติตาม มาตรการ | ปัญหา/ อุปสรรค การแก้ไข | เอกสาร อ้างอิง |
|--|--|--|--|---|-------------------|
| 1.5 ระดับเสียง (ต่อ) | | 3) ไม่ให้ผู้พักอาศัยทำกิจกรรมที่ส่งเสียงดังอันก่อให้เกิดความรำคาญแก่ผู้พักอาศัยในพื้นที่ข้างเคียง | - <u>ไม่มีป้ายเตือนให้ผู้ใช้บริการไม่ทำกิจกรรมที่ส่งเสียงดังอันก่อให้เกิดความรำคาญแก่ผู้พักอาศัยในพื้นที่ข้างเคียง</u> | ควรมีป้ายไม่ให้ผู้ใช้บริการทำกิจกรรมที่ส่งเสียงดังอันก่อให้เกิดความรำคาญแก่ผู้พักอาศัยข้างเคียง | - |
| | | 4) ควบคุมความเร็วของการใช้รถในบริเวณพื้นที่ของโครงการ เช่น ติดป้ายจำกัดความเร็ว และทำสัญญาณลดความเร็วและช่วยลดระยะเสี่ยงที่เกิดจากการแล่นของรถยนต์ลดลงไปด้วย | - จัดให้มีเจ้าหน้าที่รักษาความปลอดภัยคอยควบคุมความเร็วของการใช้รถในบริเวณพื้นที่ของโครงการ | - | รูปที่ 3-5 |
| 1.6 คุณภาพน้ำ | 1) ประสิทธิภาพระบบบำบัดน้ำเสีย น้ำเสียจากกิจกรรมภายในโครงการ ประมาณ 47.18 ลูกบาศก์เมตร/วัน โดย | 1) ชนิดของระบบบำบัดน้ำเสียที่โครงการเลือกใช้ต้องมีค่าและเกณฑ์การออกแบบเป็นไปตามข้อกำหนด | - ติดตั้งระบบบำบัดน้ำเสียที่มีประสิทธิภาพในการบำบัดเป็นไปตามมาตรฐาน | - | รูปที่ 3-7 |

ตารางที่ 3-1 ผลการปฏิบัติตามมาตรการป้องกันและแก้ไขผลกระทบสิ่งแวดล้อม โครงการโรงแรม ฌนาลัย โรแมนติกา รีสอร์ท (Chanalai Romantica Resort)
 ของบริษัท ฌนาลัย โรแมนติกา รีสอร์ท จำกัด (ระยะดำเนินการ) (ต่อ)

| องค์ประกอบทาง สิ่งแวดล้อมและคุณค่า ต่างๆ | ผลกระทบต่อสิ่งแวดล้อมที่สำคัญ | มาตรการป้องกัน และแก้ไขผลกระทบสิ่งแวดล้อม | รายละเอียดการปฏิบัติตาม มาตรการ | ปัญหา/ อุปสรรค การแก้ไข | เอกสาร อ้างอิง |
|--|-------------------------------|--|--|-------------------------------|-------------------|
| 1.6 คุณภาพน้ำ (ต่อ) | | 2) ควบคุมคุณภาพน้ำทิ้งหลังผ่านการบำบัดให้คุณภาพอยู่ในมาตรฐานน้ำทิ้งจากอาคารตามประกาศกระทรวงทรัพยากรธรรมชาติและ พ.ศ.2548 เรื่องกำหนดมาตรฐานควบคุมการระบายน้ำทิ้งจากอาคารบางประเภทและบางขนาด ประกาศในราชกิจจานุเบกษาเล่มที่ 122 ตอนที่ 125 ง วันที่ 29 ธันวาคม 2548 จนมีคุณภาพน้ำทิ้งประเภท ข ซึ่งกำหนดให้มีค่าบีโอดีในน้ำทิ้งไม่เกิน 30 มิลลิกรัม/ลิตร ซึ่งเป็นไปตามประกาศฯ ดังกล่าวกำหนด | - มีการตรวจวัดคุณภาพน้ำทิ้งหลังผ่านระบบบำบัดน้ำเสียรวม โดยตรวจวัดทุกเดือนตลอดช่วงเปิดดำเนินการ | - | ภาคผนวก 6 |
| | | 3) กำหนดให้มีการสูบน้ำทิ้งก่อนทุกปีโดยใช้บริการสูบสิ่งปฏิกูลจากบริษัทเอกชน | - จัดให้มีการสูบน้ำทิ้งไปกำจัดทุกเดือน | - | ภาคผนวก 8 |
| | | 4) จัดให้มีพนักงานดักไขมันทุก 3 วัน เพื่อป้องกันการอุดตัน โดยนำไปตากแห้งก่อนที่จะนำไปพักในห้องพักมูลฝอยแห้งภายในห้องพักมูลฝอยรวมของโครงการ | - จัดให้มีเจ้าหน้าที่คอยดักไขมันทุกวัน | - | รูปที่ 3-8 |

ตารางที่ 3-1 ผลการปฏิบัติตามมาตรการป้องกันและแก้ไขผลกระทบสิ่งแวดล้อม โครงการโรงแรม ชนาลัย โรแมนติกา รีสอร์ท (Chanalai Romantica Resort)
 ของบริษัท ชนาลัย โรแมนติกา รีสอร์ท จำกัด (ระยะดำเนินการ) (ต่อ)

| องค์ประกอบทาง สิ่งแวดล้อมและคุณค่า ต่างๆ | ผลกระทบต่อสิ่งแวดล้อมที่สำคัญ | มาตรการป้องกัน และแก้ไขผลกระทบสิ่งแวดล้อม | รายละเอียดการปฏิบัติตาม มาตรการ | ปัญหา/ อุปสรรค การแก้ไข | เอกสาร อ้างอิง |
|--|-------------------------------|---|--|-------------------------------|-------------------|
| 1.6 คุณภาพน้ำ (ต่อ) | | 5) กำหนดให้ล้างบ่อดักไขมันทุก 6 เดือน | - จัดให้มีเจ้าหน้าที่ล้างบ่อดักไขมันทุก 6 เดือน | - | รูปที่ 3-8 |
| | | 6) จัดให้มีเจ้าหน้าที่เทคนิคดูแลการเดินระบบบำบัดน้ำเสียให้มีประสิทธิภาพอยู่เสมอ | - จัดให้มีเจ้าหน้าที่เทคนิคดูแลการเดินระบบบำบัดน้ำเสียทุกเดือน | - | ภาคผนวก 7 |
| | | 7) ติดตั้งมาตรวัดไฟฟ้าในส่วนของระบบบำบัดน้ำเสียแยกออกจากส่วนอื่นๆ | - จัดให้มีมิเตอร์ไฟฟ้าของระบบบำบัดน้ำเสียแยกออกจากส่วนอื่นๆ | - | รูปที่ 3-7 |
| | | 8) ก่อนมีการเข้าบำรุงรักษาระบบบำบัดน้ำเสีย จะมีการประชาสัมพันธ์โดยติดป้ายประกาศแจ้งวันเข้าบำรุงรักษาบริเวณส่วนต้อนรับภายในอาคาร | - <u>ไม่ได้จัดการประชาสัมพันธ์โดยติดป้ายประกาศแจ้งวันเข้าบำรุงรักษาบริเวณส่วนต้อนรับภายในอาคาร</u> แต่จัดให้มีตารางกำหนดระยะเวลาในการซ่อมบำรุงระบบบำบัดน้ำเสีย | - | ภาคผนวก 7 |
| | | 9) กำหนดช่วงเวลาเข้าบำรุงรักษาระบบบำบัดน้ำเสีย เวลา 14.00-16.00 น. ของวันจันทร์-วันศุกร์ เว้นวันหยุดเสาร์-อาทิตย์และวันหยุดนักขัตฤกษ์ | - จัดให้มีตารางกำหนดระยะเวลาในการซ่อมบำรุงระบบบำบัดน้ำเสีย | - | ภาคผนวก 7 |

ตารางที่ 3-1 ผลการปฏิบัติตามมาตรการป้องกันและแก้ไขผลกระทบสิ่งแวดล้อม โครงการโรงแรม ฌานาลัย โรแมนติกา รีสอร์ท (Chanalai Romantica Resort)
 ของบริษัท ฌานาลัย โรแมนติกา รีสอร์ท จำกัด (ระยะดำเนินการ) (ต่อ)

| องค์ประกอบทาง สิ่งแวดล้อมและคุณค่า ต่างๆ | ผลกระทบต่อสิ่งแวดล้อมที่สำคัญ | มาตรการป้องกัน และแก้ไขผลกระทบสิ่งแวดล้อม | รายละเอียดการปฏิบัติตาม มาตรการ | ปัญหา/ อุปสรรค การแก้ไข | เอกสาร อ้างอิง |
|--|---|---|---|--|-------------------|
| 1.6 คุณภาพน้ำ (ต่อ) | | 10) จัดให้มีแผงกัน และติดตั้งป้ายแจ้ง เตือนขณะเข้าบำรุงรักษาระบบบำบัด น้ำเสีย | - <u>ไม่ได้จัดให้มีป้ายแจ้งเตือนขณะ เข้าบำรุงระบบบำบัดน้ำเสีย</u> | ควรจัดให้มี ป้ายแจ้ง เตือนขณะ เข้าบำรุง ระบบบำบัด น้ำเสีย | - |
| 2. ทรัพยากรชีวภาพ | | | | | |
| 2.1 ทรัพยากรชีวภาพ บนบก | การดำเนินโครงการมีการฟื้นฟูพื้นที่ว่าง บางส่วนให้เป็นพื้นที่สีเขียว โดยการปลูกไม้ ดอก ไม้ประดับ เพื่อตกแต่งและสร้างความ ร่มรื่นให้โครงการและเพื่อให้เกิดความ กลมกลืนกับสภาพพื้นที่ข้างเคียง ซึ่งไม้ ดอก ไม้ประดับที่ปลูกไว้ดังกล่าว จะ สามารถ เป็นแหล่งที่อยู่อาศัยของสัตว์ ขนาดเล็กได้ เช่น นกเอี้ยง นกกระจอก นกกระเจี๊ยบ และผีเสื้อ เป็นต้น ซึ่งจะเป็น การเพิ่มพื้นที่สีเขียว และพื้นที่อยู่อาศัยของ สิ่งมีชีวิตได้ในระดับหนึ่ง โดยพันธุ์ไม้ที่ปลูก | 1) บำรุง ดูแลรักษาต้นไม้ และพื้นที่สี เขียวภายในโครงการให้อยู่ในสภาพดี อยู่เสมอ | - จัดให้มีพื้นที่สีเขียวภายในพื้นที่ โครงการและจัดให้มีเจ้าหน้าที่ คอยดูแลรักษาให้มีสภาพที่ สวยงามเสมอ | - | รูปที่ 3-1 |
| | | 2) รมรงค์และสร้างจิตสำนึกให้ผู้พัก อาศัยช่วยกันดูแลรักษาพื้นที่สีเขียว ของโครงการ | - <u>ไม่มีป้ายรณรงค์ให้ผู้พักอาศัย ช่วยกันดูแลรักษาพื้นที่สีเขียว ของโครงการ</u> | - | - |
| | | 3) ดูแลระบบสาธารณูปโภคต่างๆ ของ โครงการให้อยู่ในสภาพดีอยู่เสมอเพื่อ ป้องกันการส่งผลกระทบต่อพิชพรรณ ที่ปลูกไว้ในโครงการ | - ดูแลระบบสาธารณูปโภคต่างๆ ของโครงการให้อยู่ในสภาพดี อยู่เสมอ | - | รูปที่ 3-4 |

ตารางที่ 3-1 ผลการปฏิบัติตามมาตรการป้องกันและแก้ไขผลกระทบสิ่งแวดล้อม โครงการโรงแรม ฌนาลัย โรแมนติกา รีสอร์ท (Chanalai Romantica Resort)
 ของบริษัท ฌนาลัย โรแมนติกา รีสอร์ท จำกัด (ระยะดำเนินการ) (ต่อ)

| องค์ประกอบทาง สิ่งแวดล้อมและคุณค่า ต่างๆ | ผลกระทบต่อสิ่งแวดล้อมที่สำคัญ | มาตรการป้องกัน และแก้ไขผลกระทบสิ่งแวดล้อม | รายละเอียดการปฏิบัติตาม มาตรการ | ปัญหา/ อุปสรรค การแก้ไข | เอกสาร อ้างอิง |
|--|---|---|---|-------------------------------|-----------------------------|
| 2.1 ทรัพยากรชีวภาพ บนบก (ต่อ) | | 4) ในบริเวณที่เป็นสนามหญ้า ต้องมีการ ปักป้ายห้ามเดินลัดสนามหรือห้าม จอดรถ | - <u>ไม่ได้จัดให้มีการปักป้ายห้าม เดินลัดสนามหรือห้ามจอดรถ</u> เนื่องจากสนามหญ้าหรือพื้นที่ สีเขียวของโครงการจะมีแนวรั้ว กั้นอยู่ ผู้ใช้บริการจึงไม่สามารถ เดินลัดสนามได้ | - | รูปที่ 3-1 และรูปที่ 3-2 |
| 2.2 ทรัพยากรชีวภาพใน น้ำ | แหล่งน้ำจืดที่อยู่ในรัศมี 1 กิโลเมตร จาก โครงการ คือ คลองสาธารณประโยชน์ ซึ่งมี ลักษณะเป็นคลองที่มีแนวกำแพงกันตลอด แนวทั้งสองข้าง ตั้งอยู่ด้านทิศเหนือของที่ตั้ง โครงการ มีระยะห่างจากพื้นที่โครงการ ประมาณ 998.70 เมตร สำหรับระบบนิเวศ ของคลองสาธารณประโยชน์ สัตว์น้ำที่พบ ได้แก่ ปลาไนล์ ปลาช่อน และปลาตะเพียน ทั้งนี้ ในระยะดำเนินการน้ำทิ้งที่ผ่าน กระบวนการบำบัดแล้วจะถูกรวบรวมในบ่อ เก็บน้ำทิ้ง จำนวน 1 บ่อ มีปริมาตร 5 ลูกบาศก์เมตร ซึ่งน้ำทิ้งที่ผ่านการบำบัดแล้ว | 1) ชนิดของระบบบำบัดน้ำเสียที่ โครงการเลือกใช้ต้องมีค่าและเกณฑ์ การออกแบบเป็นไปตามข้อกำหนด | - ติดตั้งระบบบำบัดน้ำเสียที่มี ประสิทธิภาพในการบำบัด เป็นไปตามมาตรฐาน | - | รูปที่ 3-7 |
| | | 2) ห้ามไม่ให้มีการปล่อยน้ำทิ้งที่ไม่ผ่าน การบำบัดปล่อยออกสู่ภายนอก โครงการ | - ทำการตรวจสอบคุณภาพน้ำทิ้ง ทุกเดือน ตลอดระยะ ดำเนินการ ก่อนปล่อยออกนอก โครงการ | - | ภาคผนวก 6 |
| | | 3) โครงการต้องมีระบบบำบัดน้ำเสียที่ สามารถบำบัดน้ำเสียได้ตามมาตรฐาน น้ำทิ้ง | - ติดตั้งระบบบำบัดน้ำเสียที่มี ประสิทธิภาพในการบำบัด เป็นไปตามมาตรฐาน | - | รูปที่ 3-7 |
| | | 4) ติดตั้งถังบำบัดน้ำเสียสำเร็จรูปบำบัด น้ำเสียจากโครงการ | | | |

ตารางที่ 3-1 ผลการปฏิบัติตามมาตรการป้องกันและแก้ไขผลกระทบสิ่งแวดล้อม โครงการโรงแรม ฌนาลัย โรแมนติกา รีสอร์ท (Chanalai Romantica Resort)
 ของบริษัท ฌนาลัย โรแมนติกา รีสอร์ท จำกัด (ระยะดำเนินการ) (ต่อ)

| องค์ประกอบทาง สิ่งแวดล้อมและคุณค่า ต่างๆ | ผลกระทบต่อสิ่งแวดล้อมที่สำคัญ | มาตรการป้องกัน และแก้ไขผลกระทบสิ่งแวดล้อม | รายละเอียดการปฏิบัติตาม มาตรการ | ปัญหา/ อุปสรรค การแก้ไข | เอกสาร อ้างอิง |
|--|---|--|--|-------------------------------|-------------------|
| 2.2 ทรัพยากรชีวภาพใน น้ำ (ต่อ) | | 5) ประชาสัมพันธ์ให้ผู้พักอาศัยใน โครงการมีการท่องเที่ยวในเชิงอนุรักษ์ โดยจัดทำเป็นเอกสารแนะนำการ ท่องเที่ยว แจกฟรีไว้บริเวณโถงต้อนรับ และในห้องพัก เป็นต้น | - จัดให้มีแบบประชาสัมพันธ์ เกี่ยวกับการท่องเที่ยวไว้บริเวณ ส่วนต้อนรับ | - | รูปที่ 3-9 |
| 3. คุณค่าการใช้ประโยชน์ของมนุษย์ | | | | | |
| 3.1 การใช้ไฟฟ้า | โครงการมีความต้องการใช้ไฟฟ้า ประมาณ 463,814.40 VA หรือคิดเป็น 286.70 kVA โดยจะเชื่อมต่อสายส่งแรงสูง จากการไฟฟ้า ขนาด 33 kV เป็นการติดตั้ง แบบพาดเสาไฟเข้าสู่หม้อแปลงในโครงการ ชนิด Oil Type ขนาด 315 kVA จำนวน 1 ชุด และเพื่อแปลงไฟฟ้า 33 kV / 400-230 V จากนั้นหม้อแปลงจะจ่ายไฟฟ้าให้กับ อาคาร โดยเปลี่ยนการติดตั้งสายไฟฟ้าไป ยังแผงจ่ายไฟฟ้าหลัก (Main Distribution Board, MDB) ซึ่งตั้งอยู่บริเวณภายในห้อง งานระบบไฟฟ้า เพื่อกระจายไฟฟ้าไปยัง อาคารต่างๆ ต่อไป ส่วนกรณีไฟฟ้าปกติ | 1) โครงการจะพิจารณาติดตั้งไฟฟ้า เพื่อให้แสงสว่างตลอดแนวรั้วโดยไม่ กระทบกับผู้อยู่อาศัยภายในโครงการ | - จัดให้มีการติดตั้งหลอดไฟ บริเวณแนวรั้วของโครงการ | - | รูปที่ 3-2 |
| | | 2) โครงการได้ติดตั้งหม้อแปลงไฟฟ้า บริเวณด้านหน้าอาคารโดยไม่ติดกับ บ้านพักอาศัย | - ติดตั้งหม้อแปลงไฟฟ้าอยู่บริเวณ ชั้นหลังคาของพื้นที่ร้านอาหาร ซึ่งไม่ติดกับบ้านพักอาศัย | - | รูปที่ 3-10 |
| | | 3) รณรงค์ให้ผู้พักอาศัยในโครงการมี กิจวัตรประจำวันและพฤติกรรมใน การประหยัดไฟฟ้า ดังนี้ - ปิดสวิตช์ไฟ และเครื่องใช้ไฟฟ้า ทุกชนิดเมื่อเลิกใช้งาน สร้างให้ เป็นนิสัยในการดับไฟทุกครั้งที ออกจากห้อง | - จัดให้มีการติดป้ายรณรงค์ให้ผู้ พักอาศัยและพนักงานของ โครงการช่วยกันประหยัดไฟฟ้า | - | รูปที่ 3-11 |

ตารางที่ 3-1 ผลการปฏิบัติตามมาตรการป้องกันและแก้ไขผลกระทบสิ่งแวดล้อม โครงการโรงแรม ฌานาลัย โรแมนติกา รีสอร์ท (Chanalai Romantica Resort) ของบริษัท ฌานาลัย โรแมนติกา รีสอร์ท จำกัด (ระยะดำเนินการ) (ต่อ)

| องค์ประกอบทางสิ่งแวดล้อมและคุณค่าต่างๆ | ผลกระทบต่อสิ่งแวดล้อมที่สำคัญ | มาตรการป้องกันและแก้ไขผลกระทบสิ่งแวดล้อม | รายละเอียดการปฏิบัติตามมาตรการ | ปัญหา/อุปสรรคการแก้ไข | เอกสารอ้างอิง |
|--|---|--|---|-----------------------|---------------|
| 3.1 การใช้ไฟฟ้า (ต่อ) | ขัดข้องทางโครงการจัดให้มีเครื่องกำเนิดไฟฟ้าสำรอง (Generator) ขนาด 100 kVA จำนวน 1 ชุด สามารถจ่ายไฟฟ้าสำรองได้นานไม่เกิน 8 ชั่วโมง เพื่อจ่ายไฟฟ้าในส่วนที่จำเป็นต้องการใช้ไฟฟ้าสำรอง | - เลือกซื้อเครื่องใช้ไฟฟ้าที่ได้มาตรฐาน หากมีอุปกรณ์ไฟฟ้าเบอร์ 5 ต้องเลือกใช้เบอร์ 5 | - เลือกใช้เครื่องใช้ไฟฟ้าที่มีฉลากประหยัดไฟเบอร์ 5 | - | รูปที่ 3-12 |
| | | - ปิดเครื่องปรับอากาศทุกครั้งที่จะไม่อยู่ในห้องเกิน 1 ชั่วโมงสำหรับเครื่องปรับอากาศทั่วไป และ 30 นาทีสำหรับเครื่องปรับอากาศเบอร์ 5 | - เลือกใช้เครื่องใช้ไฟฟ้าที่มีฉลากประหยัดไฟเบอร์ 5 และจะปิดเครื่องปรับอากาศทุกครั้งที่จะไม่อยู่ในห้องเกิน 30 นาที | - | รูปที่ 3-12 |
| | | - หมั่นทำความสะอาดแผ่นกรองอากาศของเครื่องปรับอากาศบ่อยๆ เพื่อลดการทำงานของเครื่องปรับอากาศ | - จัดให้มีเจ้าหน้าที่ทำความสะอาดแผ่นกรองอากาศของเครื่องปรับอากาศทุก 1 เดือน | - | รูปที่ 3-13 |
| | | - ตั้งอุณหภูมิเครื่องปรับอากาศที่ 25 องศาเซลเซียส ทั้งนี้ อุณหภูมิที่เพิ่มขึ้น 1 องศา ต้องใช้พลังงานเพิ่มขึ้นร้อยละ 5-10 | - จัดให้มีเจ้าหน้าที่ทำความสะอาดแผ่นกรองอากาศของเครื่องปรับอากาศทุก 1 เดือน | - | รูปที่ 3-13 |
| | | - ลดและหลีกเลี่ยงการเก็บเอกสารหรือวัสดุอื่นใดที่ไม่จำเป็นต้องใช้งานในห้องที่มีเครื่องปรับอากาศเพื่อลดการสูญเสียและใช้พลังงาน | - โครงการจะจัดเก็บเอกสารทั้งหมดที่ฝ่ายบัญชีส่วนกลางสำหรับในห้องที่มีการติดตั้งเครื่องปรับอากาศ จะหลีกเลี่ยง | - | รูปที่ 3-14 |

ตารางที่ 3-1 ผลการปฏิบัติตามมาตรการป้องกันและแก้ไขผลกระทบสิ่งแวดล้อม โครงการโรงแรม ฌนาลัย โรแมนติกา รีสอร์ท (Chanalai Romantica Resort)
 ของบริษัท ฌนาลัย โรแมนติกา รีสอร์ท จำกัด (ระยะดำเนินการ) (ต่อ)

| องค์ประกอบทาง สิ่งแวดล้อมและคุณค่า ต่างๆ | ผลกระทบต่อสิ่งแวดล้อมที่สำคัญ | มาตรการป้องกัน และแก้ไขผลกระทบสิ่งแวดล้อม | รายละเอียดการปฏิบัติตาม มาตรการ | ปัญหา/ อุปสรรค การแก้ไข | เอกสาร อ้างอิง |
|--|-------------------------------|--|--|-------------------------------|-------------------|
| 3.1 การใช้ไฟฟ้า (ต่อ) | | ในการปรับอากาศภายในอาคาร | การเก็บเอกสาร หรือวัสดุอื่นใด ที่ไม่จำเป็นต้องใช้งาน | | |
| | | - ไม่ปล่อยให้ความเย็นรั่วไหลจาก ห้องที่ติดตั้งเครื่องปรับอากาศ ตรวจสอบและอุดรอย รั่วตามผนัง ฝ้าเพดาน ประตูช่องแสง และปิด ประตูห้องทุกครั้งที่เปิดเครื่อง ปรับอากาศ | - จัดให้มีเจ้าหน้าที่ตรวจสอบ เครื่องปรับอากาศและอุดรอยรั่ว ตามผนัง ฝ้าเพดาน ประตูช่อง แสงเป็นประจำทุก 1 เดือน | - | รูปที่ 3-13 |
| | | 4) ใช้มู่ลี่กันสาดป้องกันแสงแดดส่อง กระทบตัวอาคารและบดบังทัศนวิสัย ร้อนตามหลังคาและฝ้าผนังเพื่อไม่ให้ เครื่องปรับอากาศทำงานหนักเกินไป เพื่อลดการสูญเสียพลังงานจากการ ถ่ายเทความร้อนเข้าภายในอาคาร | - จัดให้มีการติดตั้งม่านภายใน ห้องพักทุกห้อง | | รูปที่ 3-14 |
| | | 5) หลอดไฟภายในโครงการ จะเลือกใช้ หลอด LED ทั้งหมด เพื่อเป็นการลด การใช้ประหยัพลังงานไฟฟ้า | - เลือกใช้หลอดไฟ LED | - | รูปที่ 3-15 |

ตารางที่ 3-1 ผลการปฏิบัติตามมาตรการป้องกันและแก้ไขผลกระทบสิ่งแวดล้อม โครงการโรงแรม ฌนาลัย โรแมนติกา รีสอร์ท (Chanalai Romantica Resort)
 ของบริษัท ฌนาลัย โรแมนติกา รีสอร์ท จำกัด (ระยะดำเนินการ) (ต่อ)

| องค์ประกอบทาง สิ่งแวดล้อมและคุณค่า ต่างๆ | ผลกระทบต่อสิ่งแวดล้อมที่สำคัญ | มาตรการป้องกัน และแก้ไขผลกระทบสิ่งแวดล้อม | รายละเอียดการปฏิบัติตาม มาตรการ | ปัญหา/ อุปสรรค การแก้ไข | เอกสาร อ้างอิง |
|--|--|--|--|-------------------------------|------------------------------|
| 3.2 การใช้น้ำ | (ก) แหล่งน้ำใช้และปริมาณน้ำใช้ โครงการใช้น้ำบาดาลเป็นแหล่งน้ำใช้หลัก และใช้น้ำซื้อจากเอกชนเป็นแหล่งน้ำใช้สำรอง โครงการมีปริมาณน้ำใช้รวมทั้งสิ้น 60.50 ลูกบาศก์เมตร/วัน โดยน้ำบาดาลและน้ำซื้อจากเอกชนจะเข้าสู่ถังเก็บน้ำใต้ดินซึ่งอยู่บริเวณอาคารห้องพัก เพื่อนำไปเก็บไว้ในถังเก็บน้ำดิบ ปริมาตร 50 ลูกบาศก์เมตร จากนั้นเข้าสู่ระบบปรับปรุงคุณภาพน้ำ และเข้าสู่ถังเก็บน้ำดี 1 ปริมาตร 50 ลูกบาศก์เมตร จากนั้นสูบน้ำด้วยเครื่องสูบน้ำแรงดัน จำนวน 2 ชุด เข้าสู่ถังเก็บน้ำดี 2 ปริมาตร 80 ลูกบาศก์เมตร เป็นถังเก็บน้ำใต้ดินอยู่บริเวณอาคารต้อนรับเพื่อสูบน้ำไปยังส่วนต่างๆของแต่ละอาคารต่อไป ซึ่งสามารถสำรองน้ำใช้ภายในโครงการได้มากกว่า 2 วัน | 1) จัดให้มีการสำรองน้ำใช้ในโครงการเท่ากับ 180 ลูกบาศก์เมตร เพื่อการอุปโภค บริโภค | - จัดให้มีถังสำรองน้ำใช้อยู่ชั้นใต้ดินของโครงการ โดยมีความจุรวมทั้งหมด 150 ลูกบาศก์เมตร โดยเป็นบ่อเก็บน้ำดิบ 50 ลูกบาศก์เมตร จำนวน 2 บ่อ และบ่อเก็บน้ำดี 50 ลูกบาศก์เมตร จำนวน 1 บ่อ | - | - |
| | | 2) ติดป้ายรณรงค์การใช้น้ำหรือไฟฟ้าอย่างประหยัด บริเวณจุดที่สังเกตได้ง่าย เช่น ป้ายอักษร แผ่นป้ายประชาสัมพันธ์ หรือแผ่นพับประชาสัมพันธ์ | - จัดให้มีการติดตั้งป้ายรณรงค์ให้ผู้พักอาศัยและพนักงานช่วยกันประหยัดไฟและประหยัดน้ำ | - | คูรูปที่ 3-11 และรูปที่ 3-16 |
| | | 3) จัดให้มีเจ้าหน้าที่โครงการตรวจสอบการรั่วไหลของน้ำบริเวณพื้นที่ใช้สอยส่วนกลางอย่างสม่ำเสมอ | - จัดให้มีเจ้าหน้าที่โครงการตรวจสอบการรั่วไหลของน้ำทุก 1 เดือน | - | คูรูปที่ 3-17 |
| | | 4) รณรงค์และให้คำแนะนำวิธีการประหยัดพลังงานแก่ผู้พักอาศัยภายในโครงการ ได้แก่ | | | |
| | | - ใช้น้ำอย่างประหยัด และหมั่นตรวจสอบการรั่วไหลของน้ำภายในห้องพักเพื่อลดการสูญเสีย | - จัดให้มีการติดตั้งป้ายรณรงค์ให้ผู้ใช้บริการและพนักงานช่วยกันประหยัดน้ำ | - | คูรูปที่ 3-16 |

ตารางที่ 3-1 ผลการปฏิบัติตามมาตรการป้องกันและแก้ไขผลกระทบสิ่งแวดล้อม โครงการโรงแรม ฌนาลัย โรแมนติกา รีสอร์ท (Chanalai Romantica Resort)
 ของบริษัท ฌนาลัย โรแมนติกา รีสอร์ท จำกัด (ระยะดำเนินการ) (ต่อ)

| องค์ประกอบทาง สิ่งแวดล้อมและคุณค่า ต่างๆ | ผลกระทบต่อสิ่งแวดล้อมที่สำคัญ | มาตรการป้องกัน และแก้ไขผลกระทบสิ่งแวดล้อม | รายละเอียดการปฏิบัติตาม มาตรการ | ปัญหา/ อุปสรรค การแก้ไข | เอกสาร อ้างอิง |
|--|-------------------------------|---|--|--|---------------------------------|
| 3.2 การใช้น้ำ (ต่อ) | | - ปิดน้ำเวลาล้างหน้า แปรงฟัน โกนหนวด และถูสบู่ตอนอาบน้ำ | - <u>ไม่ได้จัดให้มีป้ายรณรงค์ให้ปิด น้ำเมื่อไม่ได้ใช้</u> | ควรจัดให้มี ป้ายรณรงค์ ให้ปิดน้ำ เมื่อไม่ได้ใช้ | - |
| | | - ใช้สบู่เหลวแทนสบู่ก่อนเวลาล้างมือ เพราะการใช้สบู่ก่อนล้างมือจะใช้ เวลามากกว่าการใช้สบู่เหลวและ การใช้สบู่เหลวที่ไม่เข้มข้นจะใช้น้ำ น้อยกว่าการล้างมือด้วยสบู่ก้อน | - จัดให้มีสบู่เหลวภายในห้องน้ำ ของห้องพักและพื้นที่ส่วนกลาง | - | คูรูปที่ 3-18 |
| | | - ตรวจสอบท่อน้ำรั่วภายในห้องน้ำ และส่วนชักล้างด้วยการปิดก๊อก น้ำทุกตัวภายในห้องน้ำและส่วน ชักล้างหลังจากที่ทุกคนเข้านอน | - จัดให้มีเจ้าหน้าที่ตรวจสอบท่อน้ำ และก๊อกน้ำเป็นประจำทุก 1 เดือน | - | คูรูปที่ 3-17 และรูปที่ 3-19 |
| | | - ใช้ Sprinkler หรือฝักบัวรดน้ำ ต้นไม้แทนการฉีดน้ำด้วยสายยาง | - โครงการใช้สายยางในการรดน้ำ ต้นไม้ เนื่องจากสามารถควบคุม การฟุ้งกระจายของน้ำได้ | - | คูรูปที่ 3-1 |
| | | - ล้างพืชผักและผลไม้ในอ่างหรือ ภาชนะที่มีการกักเก็บน้ำไว้ เพียงพอ เพราะการล้างด้วยน้ำที่ | - จัดให้มีการล้างพืชผักและผลไม้ ในภาชนะที่มีการกักเก็บน้ำไว้ เพียงพอ | - | - |

ตารางที่ 3-1 ผลการปฏิบัติตามมาตรการป้องกันและแก้ไขผลกระทบสิ่งแวดล้อม โครงการโรงแรม ฌนาลัย โรแมนติกา รีสอร์ท (Chanalai Romantica Resort)
 ของบริษัท ฌนาลัย โรแมนติกา รีสอร์ท จำกัด (ระยะดำเนินการ) (ต่อ)

| องค์ประกอบทาง สิ่งแวดล้อมและคุณค่า ต่างๆ | ผลกระทบต่อสิ่งแวดล้อมที่สำคัญ | มาตรการป้องกัน และแก้ไขผลกระทบสิ่งแวดล้อม | รายละเอียดการปฏิบัติตาม มาตรการ | ปัญหา/ อุปสรรค การแก้ไข | เอกสาร อ้างอิง |
|--|-------------------------------|--|--|-------------------------------|-------------------|
| 3.2 การใช้น้ำ (ต่อ) | | ไหลจากก๊อกน้ำโดยตรง จะใช้น้ำ มากกว่าการล้างด้วยน้ำที่บรรจุไว้ | | | |
| | | - ตรวจสอบชักโครกว่ามีจุดรั่วซึม โดยลองหยดสีผสมอาหารลงในถัง พักน้ำแล้วสังเกตดูที่คอห่านหากมี น้ำสีลงมาโดยที่ไม่ได้กดชักโครก แสดงว่ามีการรั่วซึมของชักโครก | - จัดให้มีเจ้าหน้าที่ตรวจสอบ จุดรั่วซึม ของชักโครกเป็น ประจำ | - | - |
| | | - ไม่ใช้สายยางและเปิดน้ำไหล ตลอดเวลาในขณะที่ล้างรถ | - รถรับส่งของโครงการจะใช้ ร่วมกันภายในเครื่องของโรงแรม ซึ่งไม่ได้จอดล้างอยู่ที่โครงการ | - | - |
| | | - ไม่ล้างรถบ่อยครั้งจนเกินไป เพราะ นอกจากจะมีความสิ้นเปลืองน้ำ แล้ว ยังทำให้เกิดสนิม | | | |
| | | 5) จัดให้มีเจ้าหน้าที่คอยดูแลรักษาระบบ เส้นท่อสำหรับส่งน้ำให้อยู่ในสภาพดี อยู่เสมอ หากพบว่าชำรุด เสียหายให้ ทำการซ่อมแซมทันที | - จัดให้มีเจ้าหน้าที่คอยดูแลรักษา ระบบเส้นท่อสำหรับส่งน้ำให้อยู่ ในสภาพดีอยู่เสมอ | - | รูปที่ 3-17 |
| | | 6) ล้างทำความสะอาดถังสำรองน้ำใช้ทุก 6 เดือน | - จัดให้มีเจ้าหน้าที่ล้างทำความสะอาดถังสำรองน้ำใช้ทุก 6 เดือน | - | รูปที่ 3-4 |

ตารางที่ 3-1 ผลการปฏิบัติตามมาตรการป้องกันและแก้ไขผลกระทบสิ่งแวดล้อม โครงการโรงแรม ฌนาลัย โรแมนติกา รีสอร์ท (Chanalai Romantica Resort)
 ของบริษัท ฌนาลัย โรแมนติกา รีสอร์ท จำกัด (ระยะดำเนินการ) (ต่อ)

| องค์ประกอบทางสิ่งแวดล้อมและคุณค่าต่างๆ | ผลกระทบต่อสิ่งแวดล้อมที่สำคัญ | มาตรการป้องกันและแก้ไขผลกระทบสิ่งแวดล้อม | รายละเอียดการปฏิบัติตามมาตรการ | ปัญหา/อุปสรรคการแก้ไข | เอกสารอ้างอิง |
|--|---|---|---|--|---------------|
| 3.2 การใช้น้ำ (ต่อ) | | 7) ก่อนมีการเข้าบำรุงรักษาถังเก็บน้ำใต้ดิน จะมีการประชาสัมพันธ์โดยติดป้ายประกาศแจ้งวันเข้าบำรุงรักษาบริเวณส่วนต้อนรับภายในอาคาร | - <u>ไม่ได้จัดให้มีป้ายประกาศแจ้งวันเข้าบำรุงรักษาถังเก็บน้ำใต้ดิน</u> | ควรจัดให้มีประกาศแจ้งวันเข้าบำรุงรักษา | - |
| | | 8) กำหนดช่วงเวลาเข้าบำรุงรักษาระบบเวลา 14.00-16.00 น. ของวันจันทร์-วันศุกร์ เว้นวันหยุดเสาร์-อาทิตย์และวันหยุดนักขัตฤกษ์ | - กำหนดเวลาเข้าบำรุงรักษาถังเก็บน้ำของวันจันทร์- วันศุกร์ ในเดือนพฤษภาคมและเดือนมิถุนายน | - | ภาคผนวก 8 |
| | | 9) จัดให้มีแผงกันและติดตั้งป้ายแจ้งเตือนขณะเข้าบำรุงรักษาถังเก็บน้ำใต้ดิน | - จัดให้มีป้ายแจ้งเตือนขณะเข้าบำรุงรักษาถังเก็บน้ำใต้ดิน | - | รูปที่ 3-20 |
| 3.3 การระบายน้ำ | - ก่อนพัฒนาโครงการ สภาพพื้นที่เดิมเป็นพื้นที่ดินแน่น จากการคำนวณหาอัตราการไหลของของน้ำฝนก่อนพัฒนา (Q _{ก่อน}) พบว่า มีอัตราการไหลที่ 0.0214 ลูกบาศก์เมตร/วินาที - หลังพัฒนาโครงการ สภาพพื้นที่เป็นพื้นที่มีหลังคาปกคลุมและบางส่วนเป็นพื้นที่คอนกรีต รวมทั้งพื้นที่สีเขียว จากการคำนวณหาอัตราการไหลของของน้ำฝนหลัง | 1) ติดตั้งตะแกรงดักมูลฝอยและจัดให้มีการลอกบ่อตกขยะทุกเดือน | - <u>ไม่ได้จัดให้มีตะแกรงดักมูลฝอย</u> แต่จัดให้มีเจ้าหน้าที่ขุดลอกท่อระบายน้ำทุก 1 เดือน | - | รูปที่ 3-21 |
| | | 2) ควบคุมการระบายน้ำหลังพัฒนาไม่ให้เกินก่อนพัฒนาโครงการ | - จัดให้มีบ่อหน่วงน้ำของโครงการอยู่บริเวณชั้นใต้ดิน โดยน้ำที่ผ่านการบำบัดแล้วจะปล่อยสู่ท่อระบายน้ำสาธารณะริมถนนทางหลวงแผ่นดินหมายเลข 4030 (ถนนกะตะ) ด้านหน้าโครงการ | - | - |
| | | 3) ก่อสร้างบ่อหน่วงน้ำฝน จำนวน 1 บ่อ ปริมาตร 84.00 ลูกบาศก์เมตร เพื่อรองรับและเก็บกักน้ำฝนภายในพื้นที่โครงการไว้ในช่วงระยะเวลา | | - | - |

ตารางที่ 3-1 ผลการปฏิบัติตามมาตรการป้องกันและแก้ไขผลกระทบสิ่งแวดล้อม โครงการโรงแรม ฌานาลัย โรแมนติกา รีสอร์ท (Chanalai Romantica Resort)
 ของบริษัท ฌานาลัย โรแมนติกา รีสอร์ท จำกัด (ระยะดำเนินการ) (ต่อ)

| องค์ประกอบทาง สิ่งแวดล้อมและคุณค่า ต่างๆ | ผลกระทบต่อสิ่งแวดล้อมที่สำคัญ | มาตรการป้องกัน และแก้ไขผลกระทบสิ่งแวดล้อม | รายละเอียดการปฏิบัติตาม มาตรการ | ปัญหา/ อุปสรรค การแก้ไข | เอกสาร อ้างอิง |
|--|---|--|---|-------------------------------|-------------------|
| 3.3 การระบายน้ำ (ต่อ) | พัฒนา (Q _{หลัง}) พบว่า มีอัตราการไหลที่ 0.0442 ลูกบาศก์เมตร/วินาที - ปริมาณน้ำส่วนที่เหลือในปริมาณสูงสุดในช่วงเวลา 3 ชั่วโมง เนื่องจากโครงการมีการระบายน้ำฝนจากบ่อหน่วง น้ำออกอยู่เสมอ โดยมีอัตราการระบายน้ำเท่ากับ 0.0214 ลูกบาศก์เมตร/วินาที ซึ่งเป็นอัตราการไหลที่ไม่เกินอัตราการการระบายน้ำก่อนพัฒนา โดยจากการคำนวณพบว่า ในช่วงเวลา 3 ชั่วโมง มีปริมาณน้ำสะสมสูงสุด ที่ช่วงเวลานาทีที่ 100 โดยมีปริมาณน้ำสะสมอยู่ในบ่อหน่วงน้ำ 70.16 ลูกบาศก์เมตร ดังนั้น โครงการจึงได้ออกแบบให้มีบ่อหน่วงน้ำฝน จำนวน 1 บ่อ ปริมาตร 84.00 ลูกบาศก์เมตร ซึ่งเป็นบ่อหน่วงน้ำแบบปิด โดยบ่อหน่วงน้ำดังกล่าว มีความเพียงพอที่จะเก็บกักน้ำฝนส่วนเกินก่อนที่จะระบายออกนอกพื้นที่โครงการ และควบคุมอัตราการระบายน้ำไม่ให้เกินอัตราการระบายน้ำเดิมก่อนพัฒนาโครงการ โดยวิธี | หนึ่งก่อนเข้าสู่บ่อพักน้ำ และระบายออกสู่ท่อระบายน้ำสาธารณะริมถนน กะตะ บริเวณด้านหน้าโครงการต่อไป | ต่อไป | | |
| | | 4) โครงการต้องมีระบบบำบัดน้ำเสียที่สามารถบำบัดน้ำเสียได้ตามมาตรฐานน้ำทิ้งของอาคารประเภท ข (โรงแรมที่มีจำนวนห้องสำหรับใช้เป็นห้องพัก รวมกันทุกชั้นของอาคาร หรือกลุ่มของอาคารตั้งแต่ 60 ห้อง แต่ไม่ถึง 200 ห้อง) ซึ่งกำหนดให้มีค่าบีโอดีในน้ำทิ้งไม่เกิน 30 มิลลิกรัม/ลิตร สารแขวนลอยต้องไม่เกิน 40 มิลลิกรัม/ลิตร | - มีการตรวจวัดคุณภาพน้ำทิ้งทุกเดือนตามมาตรฐานน้ำทิ้งของอาคารประเภท ข (โรงแรมที่มีจำนวนห้องสำหรับใช้เป็นห้องพัก รวมกันทุกชั้นของอาคาร หรือกลุ่มของอาคารตั้งแต่ 60 ห้อง แต่ไม่ถึง 200 ห้อง) | - | ภาคผนวก 6 |
| | | 5) จัดเตรียมเครื่องสูบน้ำ สำหรับสูบน้ำระบายน้ำออกจากบ่อหน่วงน้ำของโครงการให้มีความพร้อมอยู่เสมอ โดยจะต้องมีอย่างน้อย 2 เครื่อง | - จัดให้มีเครื่องสูบน้ำ สำหรับสูบน้ำระบายน้ำออกจากบ่อหน่วงน้ำของโครงการให้มีความพร้อมอยู่เสมอ จำนวน 2 เครื่อง | - | - |
| | | 6) จัดให้มีการขุดลอก ถัดล้างทำความสะอาดภายในรางระบายน้ำ (Gutter) ภายในโครงการอย่างสม่ำเสมอ เพื่อให้ น้ำไหลได้อย่างสะดวก | - จัดให้มีการขุดลอก ถัดล้างทำความสะอาดภายในรางระบายน้ำ ภายในโครงการทุก 1 เดือน | - | คูรูปที่ 3-21 |

ตารางที่ 3-1 ผลการปฏิบัติตามมาตรการป้องกันและแก้ไขผลกระทบสิ่งแวดล้อม โครงการโรงแรม ฌานาลัย โรแมนติกา รีสอร์ท (Chanalai Romantica Resort)
 ของบริษัท ฌานาลัย โรแมนติกา รีสอร์ท จำกัด (ระยะดำเนินการ) (ต่อ)

| องค์ประกอบทาง สิ่งแวดล้อมและคุณค่า ต่างๆ | ผลกระทบต่อสิ่งแวดล้อมที่สำคัญ | มาตรการป้องกัน และแก้ไขผลกระทบสิ่งแวดล้อม | รายละเอียดการปฏิบัติตาม มาตรการ | ปัญหา/ อุปสรรค การแก้ไข | เอกสาร อ้างอิง |
|--|---|---|--|-------------------------------|-------------------|
| 3.3 การระบายน้ำ (ต่อ) | การควบคุมอัตราการระบายน้ำออกนั้น โครงการควบคุมด้วยเครื่องสูบน้ำ เพื่อให้มี อัตราการระบายน้ำออกที่สม่ำเสมอและเป็น วิธีการที่สามารถควบคุมได้ทั้งระบบอัตโนมัติ และแบบควบคุมด้วยคน - การระบายน้ำทิ้ง น้ำทิ้งที่ผ่านการ บำบัดแล้วจะถูกระบายลงสู่บ่อเก็บน้ำทิ้ง ปริมาตร 5 ลูกบาศก์เมตร ซึ่งน้ำทิ้งที่ผ่าน การบำบัดแล้วของโครงการจะนำไปรดน้ำ ต้นไม้และพื้นที่สีเขียวในโครงการ ส่วนที่ เหลือจะระบายออกสู่ท่อระบายน้ำสาธารณะ ริมถนนกะตะ เพื่อรวบรวมเข้าสู่ระบบบำบัด น้ำเสียรวมของเทศบาลตำบลกะตะต่อไป | 7) จัดให้มีท่อระบายน้ำ เพื่อระบายน้ำ จากรางระบายน้ำฝน (Gutter) ลงสู่ บ่อหน่วงน้ำของโครงการ ก่อนจะสูบ ระบายออกต่อไป | - จัดให้มีท่อระบายน้ำภายใน โครงการ | - | รูปที่ 3-22 |
| | | 8) จัดเจ้าหน้าที่คอยตรวจสอบดูแล รวบรวมระบบระบายน้ำของโครงการ เป็นประจำ โดยเฉพาะช่วงฤดูฝน หากพบว่าชำรุดต้องรีบแก้ไขทันที | - จัดให้มีเจ้าหน้าที่คอยตรวจสอบ ดูแลระบบระบายน้ำของโครงการ ทุก 6 เดือน | - | รูปที่ 3-22 |
| | | 9) จัดให้มีการเฝ้าระวัง และการติดตาม ข่าวสารเหตุการณ์น้ำท่วมในพื้นที่ ตำบลกะตะ เพื่อป้องกันการเฝ้าระวัง น้ำท่วม | - จัดให้มีเจ้าหน้าที่คอยติดตาม ข่าวสารเหตุการณ์น้ำท่วมใน พื้นที่ตำบลกะตะ | - | - |
| 3.4 การจัดการมูลฝอย | โครงการมีปริมาณมูลฝอยที่เกิดขึ้นทั้งสิ้น 713.60 ลิตร/วัน หรือ 237.86 กิโลกรัม/วัน โดยแบ่งเป็น มูลฝอยอินทรีย์ 154.56 กิโลกรัม/วัน มูลฝอยทั่วไป 33.30 กิโลกรัม/ วัน, มูลฝอยรีไซเคิล 49.95 กิโลกรัม/วัน และมูลฝอยอันตราย 0.05 กิโลกรัม/วัน ทั้งนี้ โครงการได้จัดให้มีห้องพักมูลฝอย | 1) โครงการได้จัดเตรียมถังรองรับมูล ฝอยไว้ตามจุดต่างๆ ภายในโครงการ เป็น 4 ประเภท ได้แก่ - ถังรองรับมูลฝอยอินทรีย์ สามารถ รองรับมูลฝอยย่อยสลายได้ เช่น เศษอาหาร เปลือกผลไม้ เศษผัก เป็นต้น (ถังสีเขียว) | - จัดให้มีถังรองรับมูลฝอยอินทรีย์ ไว้บริเวณห้องครัว | - | รูปที่ 3-23 |

ตารางที่ 3-1 ผลการปฏิบัติตามมาตรการป้องกันและแก้ไขผลกระทบสิ่งแวดล้อม โครงการโรงแรม ฌานาลัย โรแมนติกา รีสอร์ท (Chanalai Romantica Resort)
 ของบริษัท ฌานาลัย โรแมนติกา รีสอร์ท จำกัด (ระยะดำเนินการ) (ต่อ)

| องค์ประกอบทางสิ่งแวดล้อมและคุณค่าต่างๆ | ผลกระทบต่อสิ่งแวดล้อมที่สำคัญ | มาตรการป้องกันและแก้ไขผลกระทบสิ่งแวดล้อม | รายละเอียดการปฏิบัติตามมาตรการ | ปัญหา/อุปสรรคการแก้ไข | เอกสารอ้างอิง |
|--|---|--|--|-----------------------|---------------|
| 3.4 การจัดการมูลฝอย (ต่อ) | รวม ประกอบด้วยห้องพักมูลฝอยอินทรีย์ ห้องพักมูลฝอยทั่วไป ห้องพักมูลฝอยรีไซเคิล และห้องพักมูลฝอยอันตราย โดยแต่ละห้องมีขนาดพื้นที่ 2.80 ตารางเมตร ระดับกักเก็บ 1.00 เมตร เพื่อรองรับเก็บขนมูลฝอยจากเทศบาลตำบลกะรนต่อไป นอกจากนี้ น้ำเสียที่เกิดขึ้นจากการล้างทำความสะอาดห้องพักมูลฝอยรวมของโครงการจะระบายเข้าสู่ระบบบำบัดน้ำเสียของโครงการเพื่อบำบัดต่อไป | - ถังรองรับมูลฝอยแห้ง สามารถรองรับมูลฝอยทั่วไป เช่น ถูหรือพลาสติก เป็นต้น (ถังสีน้ำเงิน) | - จัดให้มีถังรองรับมูลฝอยทั่วไปไว้ตามจุดต่างๆภายในพื้นที่โครงการ | - | รูปที่ 3-23 |
| | | - ถังรองรับมูลฝอยรีไซเคิล ซึ่งเป็นมูลฝอยที่ยังใช้ได้ เช่น ขวดน้ำที่เป็นแก้วและพลาสติก เศษกระดาษ กระป๋องน้ำอัดลม กระป๋องเปย์ร์ (ถังสีเหลือง) | - จัดให้มีห้องพักมูลฝอยรีไซเคิลอยู่บริเวณชั้นใต้ดินของโครงการ | - | รูปที่ 3-23 |
| | | - ถังรองรับมูลฝอยอันตราย เช่น หลอดฟลูออเรสเซนต์ ถ่านไฟฉาย แบตเตอรี่โทรศัพท์เคลื่อนที่ ภาชนะบรรจุสารเคมี เป็นต้น (ถังสีส้มหรือถังสีเทาฟาส้ม) เพื่อความสะดวกในการคัดแยกมูลฝอยชนิดที่สามารถนำกลับมาใช้ประโยชน์หรือขายได้ออกก่อนที่รถเก็บขนมูลฝอยจะรับไปกำจัดต่อไป | - จัดให้มี ถังรองรับ มูลฝอยอันตรายไว้บริเวณหน้าห้องพักพนักงาน | - | รูปที่ 3-23 |

ตารางที่ 3-1 ผลการปฏิบัติตามมาตรการป้องกันและแก้ไขผลกระทบสิ่งแวดล้อม โครงการโรงแรม ชนาลัย โรแมนติก รีสอร์ท (Chanalai Romantica Resort) ของบริษัท ชนาลัย โรแมนติก รีสอร์ท จำกัด (ระยะดำเนินการ) (ต่อ)

| องค์ประกอบทาง สิ่งแวดล้อมและคุณค่า ต่างๆ | ผลกระทบต่อสิ่งแวดล้อมที่สำคัญ | มาตรการป้องกัน และแก้ไขผลกระทบสิ่งแวดล้อม | รายละเอียดการปฏิบัติตาม มาตรการ | ปัญหา/ อุปสรรค การแก้ไข | เอกสาร อ้างอิง |
|--|-------------------------------|---|---|-------------------------------|-------------------|
| 3.4 การจัดการมูลฝอย (ต่อ) | | 2) จัดให้มีพนักงานทำความสะอาดจัดเก็บ มูลฝอยจากทุกจุดภายในโครงการทุก วัน และคัดแยกมูลฝอยก่อนนำไปรวม ไว้ที่ห้องพักมูลฝอยรวม เพื่อรอให้รถ เก็บขนมูลฝอยมาจัดเก็บต่อไป | - จัดให้มีเจ้าหน้าที่คอยทำความสะอาด สะอาดจุดต่างๆภายในพื้นที่ โครงการทุกวัน และมีการคัดแยก มูลฝอยใส่ถุงดำนำไปไว้ในจุด รวบรวมมูลฝอย | - | รูปที่ 3-24 |
| | | 3) การเก็บมูลฝอยใส่ถุงต้องไม่ให้มี ปริมาณหรือน้ำหนักมากเกินไป | - มีการคัดแยกมูลฝอยใส่ถุงดำ นำไปไว้ในจุดรวบรวมมูลฝอย | - | รูปที่ 3-24 |
| | | 4) ก่อนรวบรวมมูลฝอยจากจุดต่างๆ ไปยังห้องพักมูลฝอยรวม ต้องมัดปาก ถุงให้แน่น เพื่อป้องกันมูลฝอยกระจัด กระจายและสะดวกต่อการขนย้าย | | | |
| | | 5) จัดให้มีการทำความสะอาดห้องพัก มูลฝอยรวม สัปดาห์ละ 1 ครั้ง เพื่อ ป้องกันการเพาะตัวของเชื้อโรค | - <u>ไม่ได้จัดให้มีห้องพักมูลฝอย รวม</u> แต่มีห้องพักมูลฝอย รีไซเคิล ซึ่งมีการทำความสะอาด เดือนละ 1 ครั้ง ส่วน ขยะอินทรีย์จะรวบรวมใส่ถุง ดำไปไว้ในจุดรวบรวมมูลฝอย | - | รูปที่ 3-24 |

ตารางที่ 3-1 ผลการปฏิบัติตามมาตรการป้องกันและแก้ไขผลกระทบสิ่งแวดล้อม โครงการโรงแรม ฌานาลัย โรแมนติกกา รีสอร์ท (Chanalai Romantica Resort)
 ของบริษัท ฌานาลัย โรแมนติกกา รีสอร์ท จำกัด (ระยะดำเนินการ) (ต่อ)

| องค์ประกอบทาง สิ่งแวดล้อมและคุณค่า ต่างๆ | ผลกระทบต่อสิ่งแวดล้อมที่สำคัญ | มาตรการป้องกัน และแก้ไขผลกระทบสิ่งแวดล้อม | รายละเอียดการปฏิบัติตาม มาตรการ | ปัญหา/ อุปสรรค การแก้ไข | เอกสาร อ้างอิง |
|--|-------------------------------|---|---|-------------------------------|------------------------------|
| 3.4 การจัดการมูลฝอย (ต่อ) | | 6) ห้องพักมูลฝอยต้องมีประตูปิดมิดชิดเพื่อป้องกันกลิ่นรบกวนผู้มาใช้บริการและชุมชน บริเวณใกล้เคียงโดยจะเปิดประตูเฉพาะช่วงที่มีการเก็บขนมูลฝอยเท่านั้น | - <u>ไม่ได้จัดให้มีห้องพักมูลฝอยรวม</u> แต่มีห้องพักมูลฝอยรีไซเคิลซึ่งมีประตูปิดมิดชิด | - | รูปที่ 3-24 |
| | | 7) จัดให้มีท่อรวบรวมน้ำจากการล้างห้องพักมูลฝอยไปยังระบบบำบัดน้ำเสียของโครงการ | - <u>ไม่ได้จัดให้มีห้องพักมูลฝอยรวม</u> มีเพียงห้องพักมูลฝอยรีไซเคิลซึ่งไม่มีการล้างทำความสะอาด มีเพียงการกวาดพื้น ถูพื้นเท่านั้น | - | รูปที่ 3-24 |
| | | 8) จัดให้มีแม่บ้านคอยดูแลรักษาความสะอาดบริเวณห้องพักมูลฝอยรวมของโครงการ | - มีแม่บ้านคอยดูแลรักษาความสะอาดบริเวณห้องพักมูลฝอยรวมของโครงการ | - | รูปที่ 3-24 |
| | | 9) ประสานงานการจัดเก็บมูลฝอยกับบริษัทเอกชนที่ได้รับอนุญาตจากเทศบาลตำบลกะรน ให้มาเก็บมูลฝอยจากโครงการอย่างสม่ำเสมอทุกวัน โดยไม่มีการตกค้างภายในโครงการ | - จัดจ้างบุคคลภายนอกที่ได้รับอนุญาตจากเทศบาลตำบลกะรน (คุณโอฬาร แซ่จ้อง) มาเก็บมูลฝอยทุกวัน | - | รูปที่ 3-25 ภาคผนวก 10 |
| | | 10) ประสานกับร้านรับซื้อของเก่าบริเวณใกล้เคียง | - ได้มีการประสานกับร้านรับซื้อของเก่าบริเวณใกล้เคียงเข้ามารับซื้อขยะรีไซเคิล | - | รูปที่ 3-24 |

ตารางที่ 3-1 ผลการปฏิบัติตามมาตรการป้องกันและแก้ไขผลกระทบสิ่งแวดล้อม โครงการโรงแรม ชนาลัย โรแมนติก รีสอร์ท (Chanalai Romantica Resort)
 ของบริษัท ชนาลัย โรแมนติก รีสอร์ท จำกัด (ระยะดำเนินการ) (ต่อ)

| องค์ประกอบทาง สิ่งแวดล้อมและคุณค่า ต่างๆ | ผลกระทบต่อสิ่งแวดล้อมที่สำคัญ | มาตรการป้องกัน และแก้ไขผลกระทบสิ่งแวดล้อม | รายละเอียดการปฏิบัติตาม มาตรการ | ปัญหา/ อุปสรรค การแก้ไข | เอกสาร อ้างอิง |
|--|-------------------------------|--|--|-------------------------------------|-------------------|
| 3.4 การจัดการมูลฝอย (ต่อ) | | 11)ส่งเสริมมาตรการคัดแยกมูลฝอย อย่างจริงจัง ดังนี้ 1) ติดป้ายประชาสัมพันธ์ให้ผู้พัก อาศัยคัดแยกมูลฝอยก่อนนำไปทิ้ง โดยติดป้ายไว้บริเวณโถงทางเข้า อาคาร และบอร์ดประชาสัมพันธ์ | - <u>ไม่มีการติดป้ายประชาสัมพันธ์ให้ ผู้พักอาศัยคัดแยกมูลฝอยก่อน นำไปทิ้ง</u> แต่จัดให้มีการติดป้าย ประชาสัมพันธ์ทิ้งขยะให้ลงถัง และช่วยกันรักษาความสะอาด บริเวณโถงทางเข้าอาคาร | - | คูรูปที่ 3-26 |
| | | 2) ประชาสัมพันธ์เกี่ยวกับประเภท ของมูลฝอยรีไซเคิลเช่น กระดาษ แก้ว พลาสติก โลหะ และมูลฝอย ประเภทอื่นๆ | | | |
| | | 3) ประชาสัมพันธ์การทิ้งมูลฝอยให้ ตรงกับภาชนะรองรับมูลฝอยแต่ละ ประเภท | | | |
| | | 4) จัดให้มีการ ลด คัดแยก และนำ ขยะมูลฝอยกลับมาใช้ประโยชน์ใหม่ | - จัดให้มีคัดแยก และนำขยะ มูลฝอยกลับมาใช้ประโยชน์ใหม่ | - | คูรูปที่ 3-24 |
| | | 12)ปลูกไม้ยืนต้นหรือไม้พุ่มบริเวณ โดยรอบห้องพักมูลฝอยรวม เพื่อลด ปัญหาเรื่องกลิ่นและทัศนียภาพ | - <u>ไม่ได้จัดให้มีห้องพักมูลฝอยรวม</u> | ควรจัดให้มี ห้องพัก มูลฝอยรวม | - |

ตารางที่ 3-1 ผลการปฏิบัติตามมาตรการป้องกันและแก้ไขผลกระทบสิ่งแวดล้อม โครงการโรงแรม ชนาลัย โรแมนติก รีสอร์ท (Chanalai Romantica Resort)
ของบริษัท ชนาลัย โรแมนติก รีสอร์ท จำกัด (ระยะดำเนินการ) (ต่อ)

| องค์ประกอบทาง สิ่งแวดล้อมและคุณค่า ต่างๆ | ผลกระทบต่อสิ่งแวดล้อมที่สำคัญ | มาตรการป้องกัน และแก้ไขผลกระทบสิ่งแวดล้อม | รายละเอียดการปฏิบัติตาม มาตรการ | ปัญหา/ อุปสรรค การแก้ไข | เอกสาร อ้างอิง |
|--|-------------------------------|--|---|-------------------------------|-------------------|
| 3.4 การจัดการมูลฝอย (ต่อ) | | 13)ในช่วงที่มีการจอดรถเก็บขนมูลฝอย โครงการจะต้องจัดให้มีเจ้าหน้าที่คอย อำนวยความสะดวกให้แก่ผู้ที่สัญจร ผ่านไป-มาบนถนนหน้าโครงการ หรือผู้ที่เข้าสู่พื้นที่โครงการ | - หน่วยงานภายนอกจะมาเก็บ มูลฝอยในช่วงเวลากลางคืน และ ทางโครงการได้จัดให้มีเจ้าหน้าที่ คอยอำนวยความสะดวกบริเวณ ทางเข้า-ออกโครงการในช่วง เวลากลางคืน | - | รูปที่ 3-25 |
| | | 14)ในกรณีที่มีการเข้าเก็บขนมูลฝอยใน ช่วงเวลากลางคืน เจ้าหน้าที่ของ โครงการจะต้องมีไฟฉายหรือไฟ กระพริบ สำหรับส่องสว่างให้ผู้ ที่สัญจรผ่านไป-มา มองเห็นได้ใน ระยะไกล | - จัดให้มีแสงสว่างที่เพียงพอ สำหรับการเก็บมูลฝอยตอน กลางคืน | - | รูปที่ 3-25 |
| | | 15)ในการลำเลียงมูลฝอยมาทิ้งของ แม่บ้านของโครงการ จะต้องให้ถู รวบรวมมูลฝอยอยู่ในสภาพที่พร้อม สำหรับการลำเลียงออกได้ทันทีที่ เจ้าหน้าที่มาเก็บขน เพื่อลดระยะเวลา ในการจอดของรถเก็บขนมูลฝอยให้ น้อยที่สุด | - จัดให้มีเจ้าหน้าที่รวบรวม มูลฝอยใส่ถุงดำเตรียมพร้อม สำหรับเจ้าหน้าที่เข้ามาเก็บขน | - | รูปที่ 3-25 |

ตารางที่ 3-1 ผลการปฏิบัติตามมาตรการป้องกันและแก้ไขผลกระทบสิ่งแวดล้อม โครงการโรงแรม ชนาลัย โรแมนติก รีสอร์ท (Chanalai Romantica Resort)
 ของบริษัท ชนาลัย โรแมนติก รีสอร์ท จำกัด (ระยะดำเนินการ) (ต่อ)

| องค์ประกอบทางสิ่งแวดล้อมและคุณค่าต่างๆ | ผลกระทบต่อสิ่งแวดล้อมที่สำคัญ | มาตรการป้องกันและแก้ไขผลกระทบสิ่งแวดล้อม | รายละเอียดการปฏิบัติตามมาตรการ | ปัญหา/อุปสรรคการแก้ไข | เอกสารอ้างอิง |
|--|--|--|---|-----------------------|---------------|
| 3.5 การคมนาคม | โครงการได้จัดให้มีพื้นที่จอดรถยนต์จำนวน 20 คัน เป็นที่จอดรถยนต์สำหรับผู้พิการจำนวน 1 คัน ตั้งอยู่ภายนอกโครงการ (พื้นที่เช่า) จำนวน 19 คัน ซึ่งห่างจากพื้นที่โครงการไปทางทิศเหนือ 28.00 เมตร โดยทางเข้า-ออกเชื่อมกับถนนกะตะมีความกว้าง 16.00 เมตร และมีสภาพการจราจรอยู่ในระดับดี การจราจรคล่องแคล่ว ไม่ติดขัด การหยุดจอดที่ทางแยกมีน้อย ดังนั้น บริเวณทางเข้า-ออกโครงการจึงมีความเหมาะสม และในช่วงเปิดดำเนินการจะจัดให้มีเจ้าหน้าที่คอยอำนวยความสะดวก และดูแลความปลอดภัยเพื่อไม่ให้เกิดอุบัติเหตุต่อผู้ใช้บริการโครงการและผู้สัญจรข้างเคียง | 1) การควบคุมการจราจรบริเวณทางเข้า-ออกที่เชื่อมต่อกับถนนสาธารณะ และการควบคุมการจราจรบริเวณพื้นที่จอดรถของโครงการ | - จัดให้มีป้ายชื่อโครงการที่สามารถมองเห็นได้ชัดเจน | - | รูปที่ 3-27 |
| | | - ดูแลสภาพพื้นที่จุดรับส่งไม่ให้มีสิ่งกีดขวางทางจราจร และมีสภาพดีอยู่เสมอ | - จัดให้มีพนักงานคอยอำนวยความสะดวกให้แก่ผู้พักอาศัยในการเข้า-ออกโครงการ | - | รูปที่ 3-5 |
| | | - จัดให้มีพนักงานรักษาความปลอดภัยคอยอำนวยความสะดวกให้แก่ผู้พักอาศัยในการเข้า-ออกโครงการ | | | |
| | | - ติดตั้งไฟฟ้าแสงสว่างบริเวณช่องทางเข้า-ออกโครงการ ให้สามารถมองเห็นรถที่เข้าและออกโครงการได้อย่างชัดเจนในช่วงเวลากลางคืน | - จัดให้มีแสงสว่างบริเวณทางเข้า-ออกและภายในพื้นที่โครงการ | - | รูปที่ 3-28 |

ตารางที่ 3-1 ผลการปฏิบัติตามมาตรการป้องกันและแก้ไขผลกระทบสิ่งแวดล้อม โครงการโรงแรม ฌนาลัย โรแมนติกา รีสอร์ท (Chanalai Romantica Resort) ของบริษัท ฌนาลัย โรแมนติกา รีสอร์ท จำกัด (ระยะดำเนินการ) (ต่อ)

| องค์ประกอบทาง สิ่งแวดล้อมและคุณค่า ต่างๆ | ผลกระทบต่อสิ่งแวดล้อมที่สำคัญ | มาตรการป้องกัน และแก้ไขผลกระทบสิ่งแวดล้อม | รายละเอียดการปฏิบัติตาม มาตรการ | ปัญหา/ อุปสรรค การแก้ไข | เอกสาร อ้างอิง |
|--|-------------------------------|--|---|-------------------------------|---------------------------|
| 3.5 การคมนาคม (ต่อ) | | - ติดตั้งป้ายชื่อโครงการ สันนุนชะลอความเร็วและลูกศรแสดงทิศทางบริเวณทางเข้า-ออก ที่สามารถมองเห็นได้อย่างชัดเจน และอยู่ในระยะทางที่จะชะลอรถได้ทันเพื่อเข้าสู่โครงการได้อย่างปลอดภัย และลดการเดินรถที่ใช้ ความเร็วไม่เหมาะสมอันเป็นสาเหตุของปัญหาจราจรและอุบัติเหตุบริเวณทางเข้า-ออกโครงการ | - จัดให้มีป้ายชื่อโครงการที่สามารถมองเห็นได้ชัดเจนและจัดให้มีพนักงานคอยอำนวยความสะดวกให้แก่ผู้พักอาศัยในการเข้า-ออกโครงการ | - | รูปที่ 3-25 และรูปที่3-27 |
| | | - ห้ามไม่ให้มีการจอดรถบริเวณทางเข้า-ออกของโครงการ เพื่อให้เกิดความคล่องตัวในการเดินรถ และไม่กีดขวางการจราจรของรถที่จะเข้าหรือออกจากโครงการ | - <u>ไม่ได้ห้ามไม่ให้มีการจอดรถบริเวณทางเข้า-ออกของโครงการ</u> แต่จัดให้มีพนักงานคอยอำนวยความสะดวกให้แก่ผู้พักอาศัยในการเข้า-ออกโครงการ | - | รูปที่ 3-25 |
| | | - ให้ความร่วมมือกับหน่วยงานที่เกี่ยวข้อง ในการดูแลรักษาความสะอาดบริเวณพื้นที่ทางเท้าและพื้นที่เขตทางบริเวณด้านหน้าโครงการ | - จัดให้มีพนักงาน ในการดูแลรักษาความสะอาดบริเวณพื้นที่ทางเท้าและพื้นที่เขตทางบริเวณด้านหน้าโครงการ | - | รูปที่ 3-6 |

ตารางที่ 3-1 ผลการปฏิบัติตามมาตรการป้องกันและแก้ไขผลกระทบสิ่งแวดล้อม โครงการโรงแรม ฌานาลัย โรแมนติกา รีสอร์ท (Chanalai Romantica Resort)
 ของบริษัท ฌานาลัย โรแมนติกา รีสอร์ท จำกัด (ระยะดำเนินการ) (ต่อ)

| องค์ประกอบทาง สิ่งแวดล้อมและคุณค่า ต่างๆ | ผลกระทบต่อสิ่งแวดล้อมที่สำคัญ | มาตรการป้องกัน และแก้ไขผลกระทบสิ่งแวดล้อม | รายละเอียดการปฏิบัติตาม มาตรการ | ปัญหา/ อุปสรรค การแก้ไข | เอกสาร อ้างอิง |
|--|-------------------------------|--|--|-------------------------------|---|
| 3.5 การคมนาคม (ต่อ) | | - ประชาสัมพันธ์ให้ผู้พักอาศัยใช้ บริการรถประจำทาง รถสองแถว และรถจักรยานยนต์รับจ้าง เป็นต้น | - จัดให้มีจุดจอดรถบริการรถ ประจำทางบริเวณด้านหน้า โครงการ | - | รูปที่ 3-29 |
| | | - ติดตั้งสัญญาณไฟกระพริบบริเวณ ทางออกของโครงการ เพื่อให้ผู้ที่ สัญจรผ่านไป-มา เพิ่มความระมัด ระวังเมื่อวิ่งผ่านบริเวณพื้นที่โครงการ | - จัดให้มีไฟส่องสว่างบริเวณป้าย ชื่อโครงการ บริเวณด้านหน้า โครงการ และจัดให้มีพนักงาน คอยอำนวยความสะดวกให้แก่ใช้ บริการในการเข้า-ออกโครงการ | - | รูปที่ 3-5 รูปที่ 3-27 และรูปที่ 3-28 |
| | | - ติดตั้งป้ายควบคุมความเร็ว และป้าย สัญญาณจราจร เพื่อให้ผู้ขับขี่ใช้ ความระมัดระวังในการขับขี่ภายใน โครงการและบริเวณช่องจอดรถ | - <u>ไม่ได้ติดตั้งป้ายควบคุมความเร็ว</u> <u>และป้ายสัญญาณจราจร</u> แต่จัด ให้มีพนักงานคอยอำนวยความสะดวก ให้แก่ใช้บริการในการเข้า- ออกโครงการ | - | รูปที่ 3-5 |
| | | - ติดตั้งกระจกโค้งจราจร บริเวณทาง โค้งและทางแยก เพื่อให้ผู้ขับขี่ มองเห็นรถที่วิ่งสวนทางได้ง่ายขึ้น | - บริเวณหน้าพื้นที่โครงการเป็น ถนนทางตรง ไม่ใช่ทางโค้งและ ทางแยก จึงไม่ได้ติดตั้งกระจก โค้งจราจร | - | - |
| | | - ติดตั้งไฟฟ้าแสงสว่างให้เพียงพอต่อ การขับขี่ในช่วงเวลากลางคืน | - จัดให้มีแสงสว่างบริเวณทางเข้า- ออกและภายในพื้นที่โครงการ | - | รูปที่ 3-28 |

ตารางที่ 3-1 ผลการปฏิบัติตามมาตรการป้องกันและแก้ไขผลกระทบสิ่งแวดล้อม โครงการโรงแรม ฌนาลัย โรแมนติกา รีสอร์ท (Chanalai Romantica Resort) ของบริษัท ฌนาลัย โรแมนติกา รีสอร์ท จำกัด (ระยะดำเนินการ) (ต่อ)

| องค์ประกอบทางสิ่งแวดล้อมและคุณค่าต่างๆ | ผลกระทบต่อสิ่งแวดล้อมที่สำคัญ | มาตรการป้องกันและแก้ไขผลกระทบสิ่งแวดล้อม | รายละเอียดการปฏิบัติตามมาตรการ | ปัญหา/อุปสรรคการแก้ไข | เอกสารอ้างอิง |
|--|--|--|---|-----------------------|---------------|
| 3.6 การใช้ที่ดิน | 1) ที่ดินของโครงการตั้งอยู่ในที่ดินประเภทที่อยู่อาศัยหนาแน่นปานกลาง (สีส้ม) บริเวณหมายเลข 2.36 ซึ่งใช้ประโยชน์ที่ดินเพื่อการอยู่อาศัย การท่องเที่ยว ตามข้อกำหนดผังเมืองรวมจังหวัดภูเก็ต พ.ศ. 2554 และฉบับแก้ไขเพิ่มเติมออกตามความในพระราชบัญญัติการผังเมือง พ.ศ.2518 2) พื้นที่โครงการตั้งอยู่ในบริเวณที่ 3 ตามประกาศกระทรวงทรัพยากรธรรมชาติและสิ่งแวดล้อม เรื่อง กำหนดเขตพื้นที่และมาตรการคุ้มครองสิ่งแวดล้อมในบริเวณจังหวัดภูเก็ต พ.ศ. 2560 รวมแก้ไขเพิ่มเติม (ฉบับที่ 2) พ.ศ. 2563 3) พื้นที่โครงการตั้งอยู่บริเวณที่ 3 (ห่างจากชายฝั่งทะเลประมาณ 203 เมตร) ตามกฎกระทรวงฉบับที่ 20 (พ.ศ.2532) ออกตามความในพระราชบัญญัติควบคุมอาคาร พ.ศ.2522 | 1) ดำเนินการตามแบบแปลน และผังภูมิสถาปัตย์ รวมทั้งจัดสรรขนาดการใช้ประโยชน์ที่ดินแต่ละบริเวณให้เป็นไปตามที่ได้ออกแบบไว้ เพื่อไม่ให้เกิดความขัดแย้งกับกฎหมายที่เกี่ยวข้อง | - ทำการก่อสร้างอาคารตามแบบแปลนที่วางไว้ | - | รูปที่ 3-30 |
| | | 2) ห้ามก่อสร้างหรือกระทำการใดๆ ที่ทำให้การใช้ประโยชน์ที่ดิน เปลี่ยนแปลงไปในทางที่ขัดแย้งกับกฎหมายที่เกี่ยวข้อง | ปัจจุบันโครงการได้ทำการดัดแปลงอาคารเสร็จเรียบร้อยแล้วและไม่มีการก่อสร้างเพิ่มเติมแต่อย่างใด | - | รูปที่ 3-30 |

ตารางที่ 3-1 ผลการปฏิบัติตามมาตรการป้องกันและแก้ไขผลกระทบสิ่งแวดล้อม โครงการโรงแรม ฌานาลัย โรแมนติกา รีสอร์ท (Chanalai Romantica Resort)
 ของบริษัท ฌานาลัย โรแมนติกา รีสอร์ท จำกัด (ระยะดำเนินการ) (ต่อ)

| องค์ประกอบทาง สิ่งแวดล้อมและคุณค่า ต่างๆ | ผลกระทบต่อสิ่งแวดล้อมที่สำคัญ | มาตรการป้องกัน และแก้ไขผลกระทบสิ่งแวดล้อม | รายละเอียดการปฏิบัติตาม มาตรการ | ปัญหา/ อุปสรรค การแก้ไข | เอกสาร อ้างอิง |
|--|---|---|---|-------------------------------|------------------------------|
| 4. คุณค่าคุณภาพชีวิต | | | | | |
| 4.1 สภาพสังคม- เศรษฐกิจ | ในช่วงดำเนินการจะมีผู้เข้าพักอาศัยในพื้นที่โครงการกรณีเข้าอยู่เต็มพื้นที่โครงการประมาณ 170 คน จากลักษณะของโครงการซึ่งเป็นโครงการประเภทโรงแรม โดยมีจุดประสงค์หลักเพื่อเป็นที่พักอาศัย ทำให้ลักษณะชุมชนที่เกิดขึ้นมีลักษณะเป็นสังคมเมือง แต่ลักษณะชุมชนเดิมในพื้นที่ศึกษามีลักษณะเป็นย่านชุมชนเมือง มีลักษณะการใช้ประโยชน์บริเวณพื้นที่โครงการส่วนใหญ่เป็นที่พักอาศัยและแหล่งพาณิชยกรรม เช่น โรงแรม บ้านอยู่อาศัย ร้านค้า ร้านอาหาร เป็นต้น ดังนั้น การเพิ่มขึ้นของผู้พักอาศัยอาจส่งผลกระทบในด้านการส่งเสริมการค้าขายกระตุ้นสภาพเศรษฐกิจในพื้นที่เพิ่มขึ้น ประกอบกับการมีผู้เข้ามาอาศัยในโครงการประมาณ 170 คน จะเป็นตัวกระตุ้นภาวะของเศรษฐกิจได้อีกทางหนึ่งด้วย | 1) หากได้รับข้อร้องเรียนจากผู้พักอาศัยโดยรอบพื้นที่โครงการ ให้โครงการเร่งดำเนินการแก้ไขปัญหาดังกล่าวโดยเร่งด่วน | - ปัจจุบันโครงการไม่ได้รับข้อร้องเรียนแต่อย่างใด | - | - |
| | | 2) กำหนดกฎระเบียบในการพักอาศัยที่ชัดเจนเพื่อความเป็นระเบียบเรียบร้อยภายในโครงการ | - จัดให้มีกฎระเบียบข้อแนะนำในการเข้าพักไว้ในห้องพัก | - | รูปที่ 3-31 ภาคผนวก 11 |
| | | 3) ปฏิบัติตามมาตรการป้องกันและแก้ไขผลกระทบสิ่งแวดล้อมจากข้อห่วงกังวลของประชาชน ด้านการใช้ น้ำ การจัดการน้ำเสีย การระบายน้ำ และการป้องกันน้ำท่วม การจัดการขยะ ด้านความปลอดภัยสาธารณะ และการเกิดอัคคีภัย ด้านทัศนียภาพ และสุนทรียภาพ ทั้งนี้ เพื่อลดปัญหาในด้านระบบสาธารณสุขปภคของบริเวณโดยรอบโครงการ | - ปฏิบัติตามมาตรการป้องกันและแก้ไขผลกระทบสิ่งแวดล้อมบางมาตรการ และไม่ได้ปฏิบัติตามบางมาตรการ รายละเอียดดังหัวข้อ - การใช้น้ำในหน้า3-16 - การจัดการน้ำเสีย ในหน้า3-8 - การระบายน้ำและการป้องกันน้ำท่วม ในหน้า3-19 - การจัดการมูลฝอย ในหน้า3-21 | - | - |

ตารางที่ 3-1 ผลการปฏิบัติตามมาตรการป้องกันและแก้ไขผลกระทบสิ่งแวดล้อม โครงการโรงแรม ฌนาลัย โรแมนติกา รีสอร์ท (Chanalai Romantica Resort) ของบริษัท ฌนาลัย โรแมนติกา รีสอร์ท จำกัด (ระยะดำเนินการ) (ต่อ)

| องค์ประกอบทางสิ่งแวดล้อมและคุณค่าต่างๆ | ผลกระทบต่อสิ่งแวดล้อมที่สำคัญ | มาตรการป้องกันและแก้ไขผลกระทบสิ่งแวดล้อม | รายละเอียดการปฏิบัติตามมาตรการ | ปัญหา/อุปสรรคการแก้ไข | เอกสารอ้างอิง |
|--|---|---|--|-----------------------|---------------|
| 4.2 สาธารณสุข | โครงการได้จัดเตรียมระบบสาธารณสุขโรคและระบบสาธารณสุขอื่นๆ อย่างครบครัน รวมถึงการจัดการมูลฝอย การติดตั้งระบบบำบัดน้ำเสีย ที่สามารถบำบัดมลพิษที่จะปล่อยออกจากพื้นที่โครงการ เพื่อให้ถูกหลักสุขอนามัยและส่งเสริมคุณภาพชีวิตอันดีภายในพื้นที่โครงการ นอกจากนี้ บริเวณพื้นที่ตั้งโครงการและบริเวณใกล้เคียงพื้นที่โครงการยังมีสถานพยาบาลทั้งภาครัฐและเอกชนหลายแห่ง ซึ่งสามารถให้บริการได้อย่างทั่วถึงและสามารถเข้ารับบริการได้อย่างสะดวก | ปฏิบัติตามมาตรการป้องกันและแก้ไขผลกระทบด้านต่างๆ ได้แก่ คุณภาพอากาศ การจัดการน้ำเสีย การจัดการมูลฝอย การจราจร การเกิดอัคคีภัย | - ปฏิบัติตามมาตรการป้องกันและแก้ไขผลกระทบสิ่งแวดล้อมบางมาตรการ และไม่ได้ปฏิบัติตามบางมาตรการ รายละเอียดดังหัวข้อ -คุณภาพอากาศ ในหน้าที่3-5 -การจัดการน้ำเสีย ในหน้าที่3-8 -การจัดการมูลฝอย ในหน้าที่3-19 -การจราจร ในหน้าที่3-27 | - | - |
| 4.3 อาชีวอนามัยและความปลอดภัย | โครงการจะทำการติดตั้งระบบป้องกันและควบคุมอัคคีภัยดังกล่าวก้าวให้เป็นไปตามข้อกำหนดของดังกล่าว ซึ่งมีรายละเอียดการติดตั้งระบบป้องกันและควบคุมอัคคีภัยรวมทั้งรายละเอียดโครงการที่เกี่ยวกับการอพยพคนออกจากโครงการ รวมทั้งแผน | 1) มีระบบป้องกันอัคคีภัยตามมาตรฐานวิศวกรรมสถานแห่งประเทศไทย และกฎหมายควบคุมอาคารว่าด้วยความปลอดภัย ประกอบด้วย 1.1) ถังดับเพลิงเคมี | - จัดให้มีการติดตั้งถังดับเพลิงไว้ครอบคลุมพื้นที่โครงการ | - | รูปที่ 3-32 |

ตารางที่ 3-1 ผลการปฏิบัติตามมาตรการป้องกันและแก้ไขผลกระทบสิ่งแวดล้อม โครงการโรงแรม ฌนาลัย โรแมนติกา รีสอร์ท (Chanalai Romantica Resort)
 ของบริษัท ฌนาลัย โรแมนติกา รีสอร์ท จำกัด (ระยะดำเนินการ) (ต่อ)

| องค์ประกอบทาง สิ่งแวดล้อมและคุณค่า ต่างๆ | ผลกระทบต่อสิ่งแวดล้อมที่สำคัญ | มาตรการป้องกัน และแก้ไขผลกระทบสิ่งแวดล้อม | รายละเอียดการปฏิบัติตาม มาตรการ | ปัญหา/ อุปสรรค การแก้ไข | เอกสาร อ้างอิง |
|--|-------------------------------|---|--|-------------------------------|-------------------|
| 4.3 อาชีวอนามัยและ ความปลอดภัย (ต่อ) | | 1.2) ป้ายบอกทางหนีไฟ | - จัดให้มีการติดตั้งป้ายบอกทาง หนีไฟไว้บริเวณทางเข้าออก อาคาร และทางเดินหน้าบันได หนีไฟ | - | รูปที่ 3-33 |
| | | 1.3) ไฟฟ้าส่องสว่างฉุกเฉิน | - จัดให้มีการติดตั้งไฟฟ้าส่องสว่าง ฉุกเฉินไว้ครอบคลุมพื้นที่โครงการ | - | รูปที่ 3-32 |
| | | 1.4) บันไดหนีไฟ | - จัดให้มีบันไดหลักใช้ร่วมกับ บันไดหนีไฟ | - | รูปที่ 3-32 |
| | | 1.5) อุปกรณ์สัญญาณเตือนเพลิงไหม้ | - จัดให้มีสัญญาณเตือนเพลิงไหม้ ไฟอยู่บริเวณโถงทางเดิน | - | รูปที่ 3-32 |
| | | 1.6) ระบบป้องกันอันตรายจากฟ้าผ่า | - จัดให้มีระบบป้องกันอันตราย จากฟ้าผ่าอยู่บริเวณหลังคาพื้นที่ ร้านอาหาร | - | รูปที่ 3-34 |
| | | 1.7) ท่อยับดับเพลิงพร้อมตู้ดับเพลิง | - จัดให้มีตู้ดับเพลิงอยู่บริเวณ ทางเดินของอาคารห้องพักทุกชั้น | - | รูปที่ 3-32 |
| | | 2) ติดป้ายแนะนำการใช้อุปกรณ์ แต่ละ ตัวไว้บริเวณที่อุปกรณ์ติดตั้งอยู่เพื่อให้ผู้ พักอาศัยที่อยู่ใกล้เคียงที่เกิดเหตุสามารถใช้ได้ | - จัดให้มีป้ายแนะนำการใช้ อุปกรณ์แต่ละตัวไว้บริเวณที่ อุปกรณ์ติดตั้งอยู่ | - | รูปที่ 3-32 |

ตารางที่ 3-1 ผลการปฏิบัติตามมาตรการป้องกันและแก้ไขผลกระทบสิ่งแวดล้อม โครงการโรงแรม ฌานาลัย โรแมนติก รีสอร์ท (Chanalai Romantica Resort) ของบริษัท ฌานาลัย โรแมนติก รีสอร์ท จำกัด (ระยะดำเนินการ) (ต่อ)

| องค์ประกอบทางสิ่งแวดล้อมและคุณค่าต่างๆ | ผลกระทบต่อสิ่งแวดล้อมที่สำคัญ | มาตรการป้องกันและแก้ไขผลกระทบสิ่งแวดล้อม | รายละเอียดการปฏิบัติตามมาตรการ | ปัญหา/อุปสรรคการแก้ไข | เอกสารอ้างอิง |
|--|-------------------------------|---|--|-----------------------|-------------------------|
| 4.3 อาชีวอนามัยและความปลอดภัย (ต่อ) | | 3) ดำเนินการตรวจสอบประสิทธิภาพของอุปกรณ์ระบบดับเพลิงทุกเดือน | - จัดให้มีเจ้าหน้าที่คอยตรวจสอบประสิทธิภาพของอุปกรณ์ดับเพลิงทุกเดือน | - | ภาคผนวก5 |
| | | 4) ต้องมีการฝึกอบรมเจ้าหน้าที่ที่เกี่ยวข้องกับการป้องกันอัคคีภัยของโครงการอย่างน้อยปีละ 1 ครั้ง | - จัดให้มีการฝึกอบรมเจ้าหน้าที่และพนักงานของโครงการเกี่ยวกับการป้องกันอัคคีภัยเมื่อวันที่ 21 กันยายน 2566 มีผู้เข้ารับการฝึกซ้อม 28 คน | - | รูปที่ 3-35 ภาคผนวก5 |
| | | 5) ติดต่อประสานงานขอความช่วยเหลือเมื่อเกิดเหตุเพลิงไหม้จากหน่วยงานที่รับผิดชอบ | - จัดให้มีเจ้าหน้าที่ที่รับผิดชอบติดต่อประสานงานขอความช่วยเหลือ เมื่อเกิดเหตุเพลิงไหม้จากหน่วยงานที่รับผิดชอบ | - | ภาคผนวก5 |
| | | 6) มีแผนป้องกันและควบคุมอัคคีภัยของโครงการพร้อมทั้งสนับสนุนการจัดตั้งกลุ่มอาสาสมัครของผู้พักอาศัยร่วมกับเจ้าของโครงการเพื่อเตรียมพร้อมในกรณีเกิดเหตุเพลิงไหม้ | - จัดให้มีแผนการป้องกันและควบคุมอัคคีภัย | - | ภาคผนวก5 |

ตารางที่ 3-1 ผลการปฏิบัติตามมาตรการป้องกันและแก้ไขผลกระทบสิ่งแวดล้อม โครงการโรงแรม ชนาลัย โรแมนติก รีสอร์ท (Chanalai Romantica Resort)
 ของบริษัท ชนาลัย โรแมนติก รีสอร์ท จำกัด (ระยะดำเนินการ) (ต่อ)

| องค์ประกอบทาง สิ่งแวดล้อมและคุณค่า ต่างๆ | ผลกระทบต่อสิ่งแวดล้อมที่สำคัญ | มาตรการป้องกัน และแก้ไขผลกระทบสิ่งแวดล้อม | รายละเอียดการปฏิบัติตาม มาตรการ | ปัญหา/ อุปสรรค การแก้ไข | เอกสาร อ้างอิง |
|--|-------------------------------|--|---|-------------------------------|-------------------|
| 4.3 อาชีวอนามัยและ ความปลอดภัย (ต่อ) | | 7) มีแผนปฏิบัติการฉุกเฉินโดยระบุถึง วิธีการอพยพผู้ที่อยู่ในอาคารภายใน 1 ชั่วโมง และระบุผู้รับผิดชอบในขั้นตอน ต่างๆ | - จัดทำแผนปฏิบัติตนเมื่อเกิด เหตุฉุกเฉินไว้ในห้องพักทุกห้อง | - | ภาคผนวก 5 |
| | | 8) มีเจ้าหน้าที่คอยตรวจตราความ เรียบร้อยและอำนวยความสะดวก บริเวณทางเข้า-ออก โครงการ ตลอด 24 ชั่วโมง | - จัดให้มีเจ้าหน้าที่คอยตรวจตรา ความเรียบร้อยและอำนวยความสะดวก ความปลอดภัยบริเวณทางเข้า- ออก ตลอด 24 ชั่วโมง | - | รูปที่ 3-5 |
| | | 9) ประชาสัมพันธ์ให้ความรู้แก่ผู้พัก อาศัยภายในโครงการเกี่ยวกับการใช้ อุปกรณ์ป้องกันอัคคีภัยแผนการป้องกัน อัคคีภัยและแผนการอพยพ รวมทั้งข้อ ปฏิบัติต่างๆขณะเกิดเหตุเพลิงไหม้ | - มีป้ายเกี่ยวกับการใช้อุปกรณ์ ป้องกันอัคคีภัยครอบคลุมทั่ว พื้นที่โครงการ | - | รูปที่ 3-32 |
| | | 10)โครงการจัดเตรียมพื้นที่จุดรวมพลไว้ อย่างเพียงพอโดยมีสัดส่วนพื้นที่จุดรวม พลต่อผู้พักอาศัยไม่น้อยกว่า 0.25 ตาราง เมตร/คน สามารถรองรับผู้อพยพภายใน โครงการได้ทั้งหมด | - ติดตั้งป้ายจุดรวมพลไว้ 2 จุด บริเวณด้านหน้าอาคารส่วน ต้อนรับและบริเวณด้านหน้า อาคารห้องพักของทางเข้า-ออก | - | รูปที่ 3-36 |

ตารางที่ 3-1 ผลการปฏิบัติตามมาตรการป้องกันและแก้ไขผลกระทบสิ่งแวดล้อม โครงการโรงแรม ชนาลัย โรแมนติก รีสอร์ท (Chanalai Romantica Resort)
 ของบริษัท ชนาลัย โรแมนติก รีสอร์ท จำกัด (ระยะดำเนินการ) (ต่อ)

| องค์ประกอบทาง สิ่งแวดล้อมและคุณค่า ต่างๆ | ผลกระทบต่อสิ่งแวดล้อมที่สำคัญ | มาตรการป้องกัน และแก้ไขผลกระทบสิ่งแวดล้อม | รายละเอียดการปฏิบัติตาม มาตรการ | ปัญหา/ อุปสรรค การแก้ไข | เอกสาร อ้างอิง |
|--|-------------------------------|---|---|-------------------------------|-------------------|
| 4.3 อาชีวอนามัยและ ความปลอดภัย (ต่อ) | | 11)กำหนดทางเดินรถดับเพลิงขนาดใหญ่ สามารถเข้าถึงหัวรับน้ำดับเพลิงได้ | - จัดให้มีหัวรับน้ำดับเพลิงอยู่ใน บริเวณด้านหน้าพื้นที่ร้านอาหาร ซึ่งสามารถเข้าถึงได้ง่าย | - | รูปที่ 3-32 |
| | | มาตรการป้องกันและแก้ไขผลกระทบ สิ่งแวดล้อมด้านความปลอดภัยต่อชีวิต และทรัพย์สินของประชาชนในบริเวณ ใกล้เคียง มีดังนี้ 1) ควบคุมการจราจรภายในโครงการ | - จัดให้มีเจ้าหน้าที่คอยตรวจตรา ความเรียบร้อยและอำนวยความสะดวก ความปลอดภัยบริเวณทางเข้า- ออก | - | รูปที่ 3-5 |
| | | 2) ติดตั้งป้ายชื่อโครงการ ลูกศรแสดง ทิศทางบริเวณทางเข้า-ออกโครงการที่ สามารถเห็นได้ชัดเจน และในระยะทาง พอสมควรที่จะชะลอรถได้ทันก่อนเข้าสู่ โครงการได้อย่างปลอดภัย | - จัดให้มีป้ายชื่อโรงแรมบริเวณ หน้าโครงการ โดยผู้ที่สัญจรไป มาสามารถมองเห็นได้ชัดเจน | - | รูปที่ 3-27 |

ตารางที่ 3-1 ผลการปฏิบัติตามมาตรการป้องกันและแก้ไขผลกระทบสิ่งแวดล้อม โครงการโรงแรม ชนาลัย โรแมนติก รีสอร์ท (Chanalai Romantica Resort)
 ของบริษัท ชนาลัย โรแมนติก รีสอร์ท จำกัด (ระยะดำเนินการ) (ต่อ)

| องค์ประกอบทาง สิ่งแวดล้อมและคุณค่า ต่างๆ | ผลกระทบต่อสิ่งแวดล้อมที่สำคัญ | มาตรการป้องกัน และแก้ไขผลกระทบสิ่งแวดล้อม | รายละเอียดการปฏิบัติตาม มาตรการ | ปัญหา/ อุปสรรค การแก้ไข | เอกสาร อ้างอิง |
|--|-------------------------------|---|--|-------------------------------|-------------------|
| 4.3 อาชีวอนามัยและ ความปลอดภัย (ต่อ) | | 3) ห้ามจอดรถยนต์บริเวณริมถนน ด้านหน้าโครงการโดยเด็ดขาด เพื่อให้ เกิดความคล่องตัวในการเดินทาง | - <u>ไม่ได้จัดให้มีป้ายห้ามจอด รถยนต์บริเวณริมถนนด้านหน้า โรงแรม</u> แต่จัดให้มีเจ้าหน้าที่ คอยตรวจตราความเรียบร้อย และอำนวยความสะดวก บริเวณทางเข้า-ออก | - | รูปที่ 3-5 |
| | | 4) โครงการจัดเตรียมที่จอดรถยนต์ไว้ จำนวนรวมทั้งสิ้น 20 คัน ซึ่งผู้พักอาศัย สามารถจอดรถในพื้นที่จอดรถได้ทุกเวลา โดยไม่จำกัดที่จอดรถ | - จัดให้มีที่จอดรถภายในพื้นที่ โครงการรวมทั้งสิ้น 20 คัน | - | - |
| | | 5) สำหรับบุคคลภายนอกและผู้ที่มา ติดต่อกับผู้พักอาศัยในโครงการ สามารถ จอดได้เฉพาะลานจอดที่โครงการ กำหนดให้เท่านั้น | - จัดให้มีลานจอดรถภายในพื้นที่ โครงการ | - | - |
| | | 6) จัดให้มีพนักงานรักษาความ ปลอดภัยคอยอำนวยความสะดวกให้แก่ผู้ พักอาศัยในโครงการในการเดินทางเข้า- ออกโครงการ โดยเน้นให้รถสามารถเข้า โครงการได้สะดวก และรวดเร็ว และขอ ความร่วมมือให้ผู้พักอาศัยภายใน | - จัดให้มีเจ้าหน้าที่คอยตรวจตรา ความเรียบร้อยและอำนวยความสะดวก ความปลอดภัยบริเวณทางเข้า- ออก | - | รูปที่ 3-5 |

ตารางที่ 3-1 ผลการปฏิบัติตามมาตรการป้องกันและแก้ไขผลกระทบสิ่งแวดล้อม โครงการโรงแรม ชนาลัย โรแมนติก รีสอร์ท (Chanalai Romantica Resort)
 ของบริษัท ชนาลัย โรแมนติก รีสอร์ท จำกัด (ระยะดำเนินการ) (ต่อ)

| องค์ประกอบทาง สิ่งแวดล้อมและคุณค่า ต่างๆ | ผลกระทบต่อสิ่งแวดล้อมที่สำคัญ | มาตรการป้องกัน และแก้ไขผลกระทบสิ่งแวดล้อม | รายละเอียดการปฏิบัติตาม มาตรการ | ปัญหา/ อุปสรรค การแก้ไข | เอกสาร อ้างอิง |
|--|-------------------------------|---|---|-------------------------------|-------------------|
| 4.3 อาชีวอนามัยและ ความปลอดภัย (ต่อ) | | โครงการ เติมน้ำมันระบบจราจรอย่าง เคร่งครัด เพื่อความสะดวกและปลอดภัย ในการเดินทางตลอด 24 ชั่วโมง | | | |
| | | 7) ประชาสัมพันธ์ให้ผู้พักในโครงการใช้ บริการรถประจำทางและรถจักรยานยนต์ รับจ้าง เป็นต้น | - พนักงานส่วนต้อนรับจะเป็นผู้ ประชาสัมพันธ์ให้ผู้พักใน โครงการใช้รถโดยสารประจำทาง | - | คู่มือที่ 3-29 |
| | | 8) ให้ผู้พักในโครงการที่มีรถยนต์ ส่วนตัว แจ้งทางเจ้าหน้าที่โครงการทราบ และจัดทำเป็นบัญชี เพื่อตรวจสอบความ เพียงพอของที่จอดรถ และปริมาณรถที่จะ เข้ามาในโครงการ เพื่อช่วยให้เจ้าหน้าที่ รักษาความปลอดภัย สามารถดูแลและ คอยอำนวยความสะดวกได้ดียิ่งขึ้น | - <u>ไม่ได้จัดให้มีการแจ้งข้อมูลเพื่อ จัดทำบัญชีความเพียงพอของที่ จอดรถภายในโครงการ</u> | - | คู่มือที่ 3-29 |
| | | มาตรการป้องกันผลกระทบจากการเกิด วินาศภัย 1) ตรวจตราและตรวจสอบกล้องวัตถุที่ ผิดปกติ แจ้งเจ้าหน้าที่ตำรวจท้องถิ่น | - จัดให้มีเจ้าหน้าที่ตรวจตราภายใน โครงการ | - | คู่มือที่ 3-5 |

ตารางที่ 3-1 ผลการปฏิบัติตามมาตรการป้องกันและแก้ไขผลกระทบสิ่งแวดล้อม โครงการโรงแรม ฌานาลัย โรแมนติก รีสอร์ท (Chanalai Romantica Resort)
 ของบริษัท ฌานาลัย โรแมนติก รีสอร์ท จำกัด (ระยะดำเนินการ) (ต่อ)

| องค์ประกอบทางสิ่งแวดล้อมและคุณค่าต่างๆ | ผลกระทบต่อสิ่งแวดล้อมที่สำคัญ | มาตรการป้องกันและแก้ไขผลกระทบสิ่งแวดล้อม | รายละเอียดการปฏิบัติตามมาตรการ | ปัญหา/อุปสรรคการแก้ไข | เอกสารอ้างอิง |
|--|---|---|--|-----------------------|---------------------------|
| 4.3 อาชีวอนามัยและความปลอดภัย (ต่อ) | | 2) ติดตั้งกล้องวงจรปิด (CCTV) โดยรอบพื้นที่โครงการ | - จัดให้มีการติดตั้งกล้องวงจรปิดครอบคลุมพื้นที่โครงการ | - | รูปที่ 3-37 |
| | | 6) ติดตั้งกุญแจระบบ Key Card ภายในห้องพักทุกห้อง | - ติดตั้งกุญแจระบบ Key Card ภายในห้องพักทุกห้อง | - | รูปที่ 3-38 |
| | | 5) ติดตั้งป้ายประชาสัมพันธ์การปฏิบัติตนของผู้เข้าพัก ก่อนการเกิดวินาศภัยและขณะเกิดวินาศภัย เพื่อป้องกันการตื่นตระหนก | - จัดทำระเบียบข้อควรปฏิบัติไว้ในห้องพักทุกห้อง | - | รูปที่ 3-31 ภาคผนวก 11 |
| | | 4) กำหนดแผนฉุกเฉินในการป้องกันการเกิดและขณะที่เกิดวินาศภัยในพื้นที่โครงการ | - จัดทำแผนฉุกเฉินในการป้องกันการเกิดเหตุฉุกเฉินภายในโรงแรม | - | ภาคผนวก 5 |
| 4.4 สุนทรียภาพ | โครงการมีพื้นที่สีเขียวภายในโครงการทั้งหมดเท่ากับ 209.65 ตารางเมตร โดยจัดไว้ที่บริเวณต่างๆ ภายนอกอาคาร คิดเป็นสัดส่วนพื้นที่สีเขียว 1.23 ตารางเมตร/คน (คำนวณจำนวนคน 170 คน พื้นที่สีเขียวโครงการ 209.65 ตารางเมตร) นอกจากนี้โครงการยังเลือกใช้วัสดุที่มี | 1) โครงการเลือกใช้โพนสีภายนอกอาคารที่มีลักษณะกลมกลืนกับธรรมชาติและเป็นมิตรกับสภาพแวดล้อม โดยรอบพื้นที่โครงการ และเป็นโพนสีที่มีความสบายตา โดยโครงการจะเลือกใช้สีเทา สีขาวและสีเหลือง เป็นโพนสีภายนอกอาคาร | - เลือกใช้โพนสีภายนอกอาคารที่มีลักษณะกลมกลืนกับธรรมชาติ | - | รูปที่ 3-30 |

ตารางที่ 3-1 ผลการปฏิบัติตามมาตรการป้องกันและแก้ไขผลกระทบสิ่งแวดล้อม โครงการโรงแรม ฌานาลัย โรแมนติกา รีสอร์ท (Chanalai Romantica Resort)
 ของบริษัท ฌานาลัย โรแมนติกา รีสอร์ท จำกัด (ระยะดำเนินการ) (ต่อ)

| องค์ประกอบทาง สิ่งแวดล้อมและคุณค่า ต่างๆ | ผลกระทบต่อสิ่งแวดล้อมที่สำคัญ | มาตรการป้องกัน และแก้ไขผลกระทบสิ่งแวดล้อม | รายละเอียดการปฏิบัติตาม มาตรการ | ปัญหา/ อุปสรรค การแก้ไข | เอกสาร อ้างอิง |
|--|-------------------------------|--|---|-------------------------------|-------------------|
| 4.4 สุนทรียภาพ (ต่อ) | | 2) โครงการได้ออกแบบอาคารให้แต่ละ ห้องพักมีเฉลียงเพื่อช่วยเพิ่มระยะทาง ระหว่างขอบอาคารกับกระจกของแต่ ละห้องพักซึ่งจะช่วยลดผลกระทบที่จะ เกิดการสะท้อนของแสงจากอาคารได้ ในระดับหนึ่ง | - จัดให้มีระเบียงของห้องพักทุก ห้อง | - | รูปที่ 3-30 |
| | | 3) จัดให้มีพื้นที่สีเขียวสัดส่วนพื้นที่สี เขียวต่อคนเท่ากับ 1.23 ตร.ม./คน | - จัดให้มีพื้นที่สีเขียวภายใน โรงแรม | - | รูปที่ 3-1 |
| | | 4) ควบคุมดูแลบริเวณต่างๆ ภายใน โครงการให้มีสภาพดีและสวยงาม ตามที่ได้ออกแบบไว้ | - จัดให้มีเจ้าหน้าที่คอยควบคุม ดูแลบริเวณต่างๆภายในโรงแรม ให้มีสภาพดีและสวยงามตามที่ ออกแบบไว้ | - | รูปที่ 3-30 |
| | | 5) การดูแลต้นไม้ในโครงการจะต้องมี การตัดกิ่งของต้นไม้เพื่อควบคุมทรง พุ่มให้เป็นไปในทิศทางที่ต้องการโดย ไม่รบกวนเข้าไปในที่ดินบุคคลอื่น | - จัดให้มีเจ้าหน้าที่คอยดูแลรักษา ต้นไม้ให้อยู่ในสภาพที่ดี | - | รูปที่ 3-1 |
| | | 6) ดูแลสภาพภายนอกอาคารรวมทั้งสี ของอาคารให้อยู่ในสภาพที่สวยงาม ตามที่ได้ออกแบบไว้ | - จัดให้มีเจ้าหน้าที่คอยดูแลสภาพ ภายนอกอาคารให้มีสภาพดีและ สวยงามตามที่ได้ออกแบบไว้ | - | รูปที่ 3-30 |

ตารางที่ 3-1 ผลการปฏิบัติตามมาตรการป้องกันและแก้ไขผลกระทบสิ่งแวดล้อม โครงการโรงแรม ฌานาลัย โรแมนติกา รีสอร์ท (Chanalai Romantica Resort)
 ของบริษัท ฌานาลัย โรแมนติกา รีสอร์ท จำกัด (ระยะดำเนินการ) (ต่อ)

| องค์ประกอบทาง สิ่งแวดล้อมและคุณค่า ต่างๆ | ผลกระทบต่อสิ่งแวดล้อมที่สำคัญ | มาตรการป้องกัน และแก้ไขผลกระทบสิ่งแวดล้อม | รายละเอียดการปฏิบัติตาม มาตรการ | ปัญหา/ อุปสรรค การแก้ไข | เอกสาร อ้างอิง |
|--|---|---|---|---|-------------------|
| 4.4 สุนทรียภาพ (ต่อ) | | 7) ควบคุมดูแลการใช้ประโยชน์อาคาร ของผู้พักอาศัย มิให้เกิดทัศนียภาพที่ ไม่ดีต่อผู้พบเห็น | - จัดให้มีเจ้าหน้าที่ควบคุมดูแล สภาพภายนอกอาคารให้มีสภาพ ดีและสวยงาม | - | รูปที่ 3-30 |
| 4.5 สระว่ายน้ำ | โครงการจัดให้มีอาคารสระว่ายน้ำ จำนวน 1 อาคาร มีขนาดพื้นที่ 330.00 ตารางเมตร ระดับน้ำในสระลึก 1.50 เมตร มีปริมาตร 495.00 ลูกบาศก์เมตร อยู่ บริเวณด้านหน้าอาคารห้องพักและอาคาร ต้อนรับ ซึ่งหากไม่มีการฆ่าเชื้อโรคในสระ ว่ายน้ำ อาจส่งผลกระทบต่อสุขภาพอนามัย ต่อผู้ใช้บริการสระว่ายน้ำ ดังนั้น จึงต้อง กำหนดให้มีมาตรการป้องกันและแก้ไข ผลกระทบที่อาจเกิดขึ้น | 1) กำหนดให้มีผู้ดูแลด้วย กรณีที่นำ เด็กอายุต่ำกว่า 10 ปี ที่ยังว่ายน้ำไม่ เป็นและผู้สูงอายุที่ไม่สามารถดูแล ตัวเองได้มาใช้บริการสระว่ายน้ำ | - มีป้ายแสดงข้อปฏิบัติสำหรับผู้ มาใช้สระว่ายน้ำ ในกรณีเป็น เด็กให้มีผู้ดูแลด้วย | - | รูปที่ 3-39 |
| | | 2) จัดให้มีอุปกรณ์ช่วยชีวิต ดังนี้ 1) โฟมช่วยชีวิต อย่างน้อย 2 อัน | - <u>ไม่ได้จัดให้มีโฟมช่วยชีวิตบริเวณ สระว่ายน้ำ</u> | ควรจัดให้มี มีโฟมช่วย ชีวิตบริเวณ สระว่ายน้ำ | - |
| | | 2) ห่วงชูชีพ ขนาดเส้นผ่านศูนย์กลาง ภายใน 15 นิ้ว หรือทุ่นลอยผูกไว้กับ เชือกยาว ไม่น้อยกว่าความกว้างของ สระว่ายน้ำ อย่างน้อย 2 อัน | - จัดให้มีห่วงชูชีพบริเวณสระว่าย น้ำ จำนวน 2 อัน | - | รูปที่ 3-39 |
| | | 3) ไม้ช่วยชีวิต หรือวัตถุอื่นใด มี ความยาวไม่น้อยกว่า 3.50 เมตร น้ำหนักเบาอย่างน้อย 1 อัน และต้อง วางไว้ที่ปลายลู่ส่วนลึกของสระว่าย น้ำ | - <u>ไม่ได้จัดให้มีไม้ช่วยชีวิตบริเวณ สระว่ายน้ำ</u> | ควรจัดให้มี ไม้ช่วยชีวิต บริเวณสระ ว่ายน้ำ | - |

ตารางที่ 3-1 ผลการปฏิบัติตามมาตรการป้องกันและแก้ไขผลกระทบสิ่งแวดล้อม โครงการโรงแรม ฌนาลัย โรแมนติกา รีสอร์ท (Chanalai Romantica Resort) ของบริษัท ฌนาลัย โรแมนติกา รีสอร์ท จำกัด (ระยะดำเนินการ) (ต่อ)

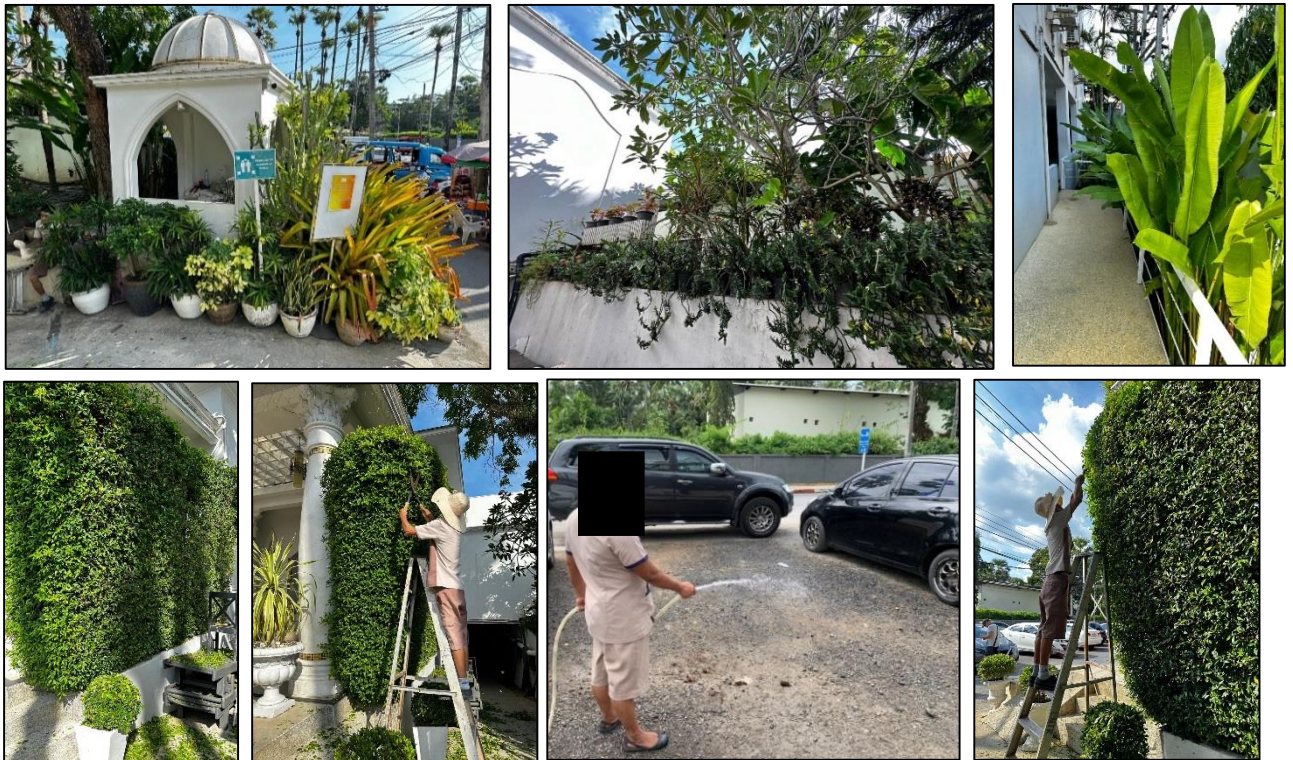
| องค์ประกอบทางสิ่งแวดล้อมและคุณค่าต่างๆ | ผลกระทบต่อสิ่งแวดล้อมที่สำคัญ | มาตรการป้องกันและแก้ไขผลกระทบสิ่งแวดล้อม | รายละเอียดการปฏิบัติตามมาตรการ | ปัญหา/อุปสรรคการแก้ไข | เอกสารอ้างอิง |
|--|-------------------------------|---|--|--|---------------|
| 4.5 สระว่ายน้ำ (ต่อ) | | 4) เครื่องช่วยหายใจ สำหรับผู้ใหญ่ และสำหรับเด็ก อย่างละ 1 ชุด จัดให้มีชุดปฐมพยาบาลที่พร้อมใช้งานได้ตลอดเวลาไว้ประจำสระว่ายน้ำและอยู่ในบริเวณที่ใกล้ที่สุด | - <u>ไม่ได้จัดให้มีเครื่องช่วยหายใจ</u> แต่จัดให้มีชุดปฐมพยาบาลประจำสระว่ายน้ำ | ควรจัดให้มีเครื่องช่วยหายใจประจำสระว่ายน้ำ | รูปที่ 3-40 |
| | | 3) อุปกรณ์สื่อสารที่สามารถติดต่อบุคคลหรือสถานที่สำคัญๆ เช่น โรงพยาบาล สถานีตำรวจ เพื่อขอความช่วยเหลือเมื่อเกิดเหตุฉุกเฉินต่างๆ เช่น เพลิงไหม้หรือมีคนจมน้ำ และปิดประกาศหมายเลขโทรศัพท์ของสถานที่ดังกล่าวในที่เห็นได้ชัดเจนและเป็นข้อมูลปัจจุบันอยู่เสมอ | - มีป้าย ประกาศ หมายเลขโทรศัพท์ของสถานที่สำคัญๆ เช่น โรงพยาบาล สถานีตำรวจ เพื่อขอความช่วยเหลือ เมื่อเกิดเหตุฉุกเฉินต่างๆ | - | รูปที่ 3-3 |
| | | 4) จัดให้มีแสงสว่างเพียงพอทั่วบริเวณรอบสระว่ายน้ำกับทางเดินรอบสระว่ายน้ำเพื่อให้มองเห็นได้ชัดเจนในกรณีที่มีการเปิดใช้สระว่ายน้ำในเวลา กลางคืน | - จัดให้มีแสงสว่างเพียงพอทั่วบริเวณรอบสระว่ายน้ำ ทั้งนี้ โรงแรมปิดให้บริการสระว่ายน้ำ เวลา 19.00 น. | - | รูปที่ 3-28 |

ตารางที่ 3-1 ผลการปฏิบัติตามมาตรการป้องกันและแก้ไขผลกระทบสิ่งแวดล้อม โครงการโรงแรม ฌานาลัย โรแมนติกา รีสอร์ท (Chanalai Romantica Resort)
 ของบริษัท ฌานาลัย โรแมนติกา รีสอร์ท จำกัด (ระยะดำเนินการ) (ต่อ)

| องค์ประกอบทาง สิ่งแวดล้อมและคุณค่า ต่างๆ | ผลกระทบต่อสิ่งแวดล้อมที่สำคัญ | มาตรการป้องกัน และแก้ไขผลกระทบสิ่งแวดล้อม | รายละเอียดการปฏิบัติตาม มาตรการ | ปัญหา/ อุปสรรค การแก้ไข | เอกสาร อ้างอิง |
|--|-------------------------------|---|--|-------------------------------|-------------------|
| 4.5 สระว่ายน้ำ (ต่อ) | | 5) จัดให้มีเจ้าหน้าที่ความปลอดภัย ประจำสระ (Lifeguard) อย่างน้อย 1 คน ต่อผู้ใช้บริการไม่เกิน 100 คน และต้องเป็นผู้ที่มีความชำนาญในการ ว่ายน้ำและผ่านการอบรมการช่วยชีวิต คนจมน้ำ สามารถให้การปฐมพยาบาล ได้ โดยต้องอยู่ประจำสระว่ายน้ำตลอด เวลาที่เปิดบริการ | - จัดให้มีเจ้าหน้าที่ความปลอดภัย ประจำสระตลอดเวลาที่เปิด บริการ จำนวน 1 คน | - | รูปที่ 3-5 |
| | | ข้อปฏิบัติเกี่ยวกับการดูแลสุขภาพ และความปลอดภัยของผู้มาใช้บริการ สระว่ายน้ำ (กรณีการลื่นหกล้ม) 1) อาคารประกอบทำด้วยวัสดุมั่นคง แข็งแรง พื้นเรียบไม่ลื่น ไม่ดูดซึมน้ำ ทำความสะอาดง่าย พื้นลาด เอียงเล็กน้อย เพื่อการระบายน้ำ | - โครงสร้างสระว่ายน้ำเป็นคอน กรีตเสริมเหล็กมีความมั่นคง แข็งแรง ผนังเรียบ อยู่ในสภาพดี และทำความสะอาดง่าย | - | รูปที่ 3-41 |
| | | 2) ในกรณีที่มีการเปิดใช้สระว่ายน้ำ ในเวลากลางคืนต้องจัดให้มี แสงสว่างเพียงพอทั่วบริเวณสระ ว่ายน้ำ เพื่อให้มองเห็นได้ชัดเจน | - ไม่มีการเปิดใช้สระว่ายน้ำในเวลา กลางคืน โดยจะปิดให้บริการ เวลา 19.00 น. | - | รูปที่ 3-39 |

ตารางที่ 3-1 ผลการปฏิบัติตามมาตรการป้องกันและแก้ไขผลกระทบสิ่งแวดล้อม โครงการโรงแรม ฌนาลัย โรแมนติกา รีสอร์ท (Chanalai Romantica Resort)
 ของบริษัท ฌนาลัย โรแมนติกา รีสอร์ท จำกัด (ระยะดำเนินการ) (ต่อ)

| องค์ประกอบทาง สิ่งแวดล้อมและคุณค่า ต่างๆ | ผลกระทบต่อสิ่งแวดล้อมที่สำคัญ | มาตรการป้องกัน และแก้ไขผลกระทบสิ่งแวดล้อม | รายละเอียดการปฏิบัติตาม มาตรการ | ปัญหา/ อุปสรรค การแก้ไข | เอกสาร อ้างอิง |
|--|-------------------------------|---|--|-------------------------------|----------------------------------|
| 4.5 สระว่ายน้ำ (ต่อ) | | 3) จัดให้มีที่ว่างสำหรับเป็นทางเดิน รอบสระว่ายน้ำมีความกว้าง ไม่น้อยกว่า 1.20 เมตร ไม่ลื่น ไม่มีน้ำขัง ทำความสะอาดง่าย | - จัดให้มีที่ว่างสำหรับใช้เป็น ทางเดินรอบสระว่ายน้ำ ไม่ลื่น ไม่มีน้ำขัง ทำความสะอาดง่าย | - | รูปที่ 3-41 |
| | | 4) จัดให้มีรางระบายน้ำล้น มีฝาปิด รอบสระว่ายน้ำ มีความกว้าง 30 เซนติเมตร ไม่เป็นสนิม แข็งแรง ทำความสะอาดง่าย อยู่ในสภาพ ดี และไม่มีน้ำล้นออกจากราง | - <u>ไม่ได้จัดให้มีรางระบายน้ำล้น มีฝาปิดรอบสระว่ายน้ำ โดย โรงแรมใช้ระบบระบายน้ำ แบบสกายเมอร์ จะติดอยู่ขอบ สระเพื่อขจัดฝุ่นละอองและดูด สิ่งสกปรกบนผิวน้ำ</u> | - | รูปที่ 3-41 |
| | | 5) จัดให้มีเจ้าหน้าที่รักษาความ ปลอดภัย ซึ่งมีความชำนาญใน การว่ายน้ำและสามารถให้การ ปฐมพยาบาลได้ผลัดเปลี่ยนกัน เพื่อดูแลความปลอดภัยและ ช่วยเหลือผู้ใช้บริการ เมื่อเกิด อุบัติเหตุประจำอยู่ตลอดเวลาที่ สระว่ายน้ำเปิดบริการ | - จัดให้มีเจ้าหน้าที่รักษาความ ปลอดภัยและอุปกรณ์ปฐม พยาบาลประจำสระ | - | รูปที่ 3-5 และ รูปที่ 3-40 |



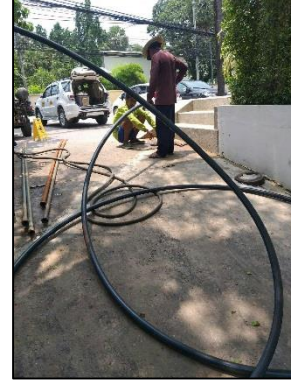
รูปที่ 3-1 พื้นที่สีเขียวและเจ้าหน้าที่ดูแลพื้นที่สีเขียวของโครงการ



รูปที่ 3-2 แนวรั้ว และหลอดไฟบริเวณแนวรั้วของโครงการ



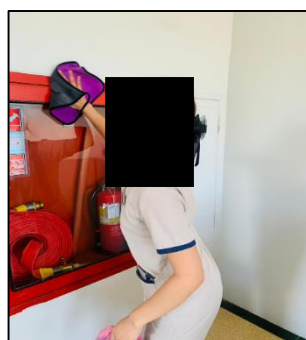
รูปที่ 3-3 แผนที่เส้นทางหนีไฟ และเบอร์ติดต่อกรณีเกิดเหตุฉุกเฉิน



รูปที่ 3-4 การล้างทำความสะอาดถังน้ำใช้



รูปที่ 3-5 เจ้าหน้าที่คอยอำนวยความสะดวกภายในโครงการ



รูปที่ 3-6 เจ้าหน้าที่ทำความสะอาดภายในโครงการ



รูปที่ 3-7 ระบบบำบัดน้ำเสียและมิเตอร์ระบบบำบัดน้ำเสีย



รูปที่ 3-8 เจ้าหน้าที่ทำความสะอาดบ่อดักไขมัน



รูปที่ 3-9 เอกสารแนะนำการท่องเที่ยว



รูปที่ 3-10 หม้อแปลงไฟฟ้าของโครงการ



รูปที่ 3-11 ป้ายรณรงค์ประหยัดไฟ



รูปที่ 3-12 เครื่องใช้ไฟฟ้าที่มีฉลากประหยัดไฟเบอร์ 5



รูปที่ 3-13 เจ้าหน้าที่ทำความสะอาดและตรวจเช็คเครื่องปรับอากาศ



ห้องออกกำลังกาย



ภายในห้องพัก

รูปที่ 3-14 ภายในห้องที่มีการติดตั้งเครื่องปรับอากาศ



รูปที่ 3-15 หลอดไฟ LED ภายในโครงการ



รูปที่ 3-16 ป้ายรณรงค์ประหยัดน้ำ



รูปที่ 3-17 การเช็คตู้คอนโทรลกระแสไฟปั้มน้ำบาดาล



รูปที่ 3-18 ฝักบัวอาบน้ำและสบู่เหลวภายในห้องน้ำของห้องพักและพื้นที่ส่วนกลาง



รูปที่ 3-19 การทำความสะอาดก๊อกน้ำและฝักบัวอาบน้ำ



รูปที่ 3-20 ป้ายแจ้งเตือนขณะเข้าบำรุงรักษาถังเก็บน้ำใต้ดิน



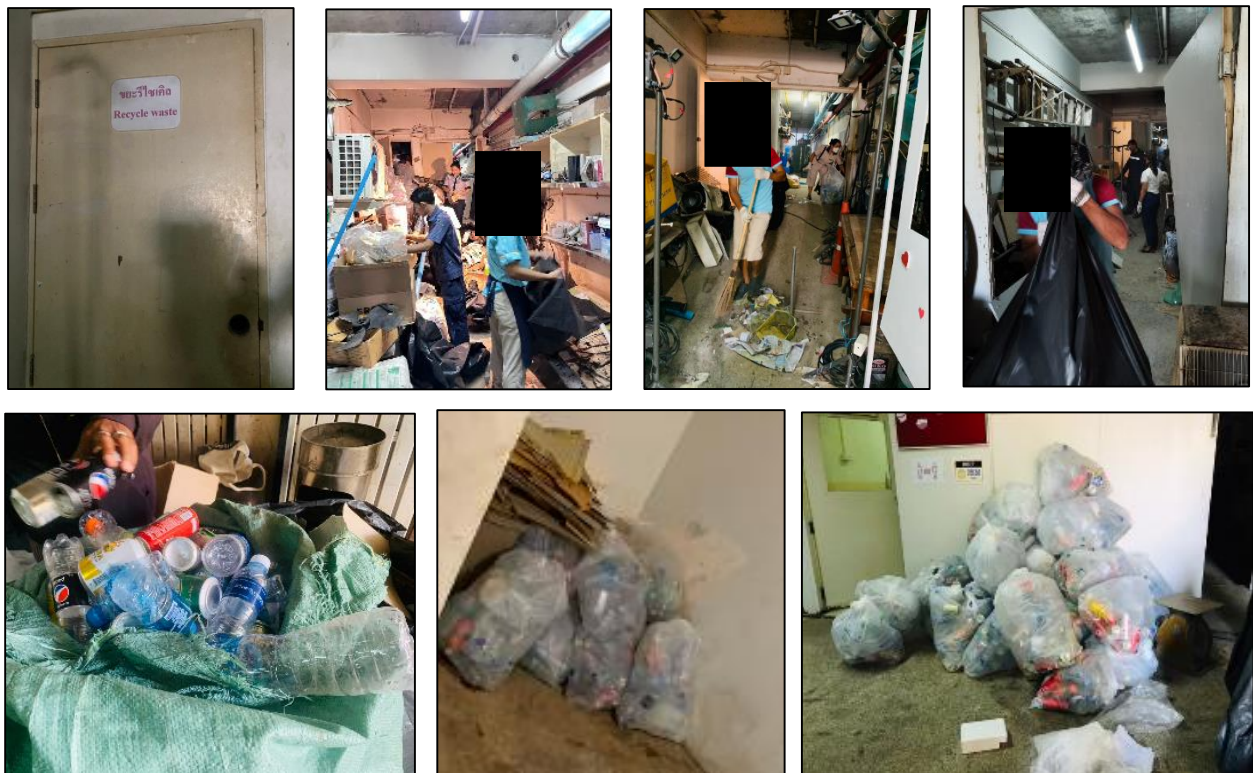
รูปที่ 3-21 เจ้าหน้าที่ชุดลอกและทำความสะอาดท่อระบายน้ำ



รูปที่ 3-22 ท่อระบายน้ำภายในโครงการ



รูปที่ 3-23 ถังรองรับมูลฝอยไว้ตามจุดต่างๆภายในพื้นที่โครงการ



รูปที่ 3-24 เจ้าหน้าที่ทำความสะอาดห้องพักมูลฝอยและรวบรวมมูลฝอยของโครงการ



รูปที่ 3-25 บุคคลภายนอกที่ได้รับอนุญาตจากเทศบาลตำบลกะรน มาเก็บขนมูลฝอยของโครงการ



รูปที่ 3-26 ป้ายรณรงค์การทิ้งขยะให้ลงถัง

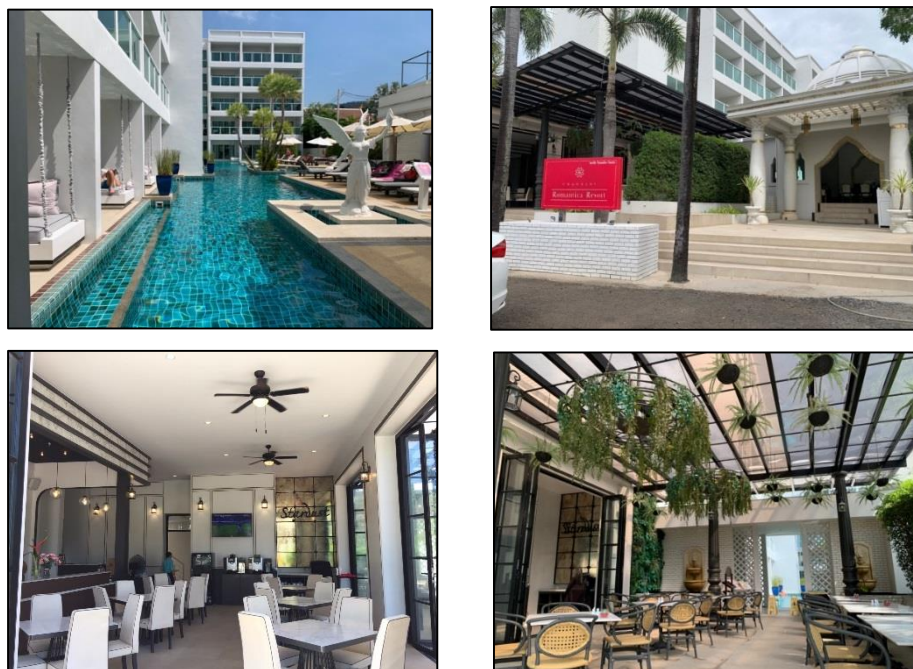
รูปที่ 3-27 ป้ายชื่อโครงการ



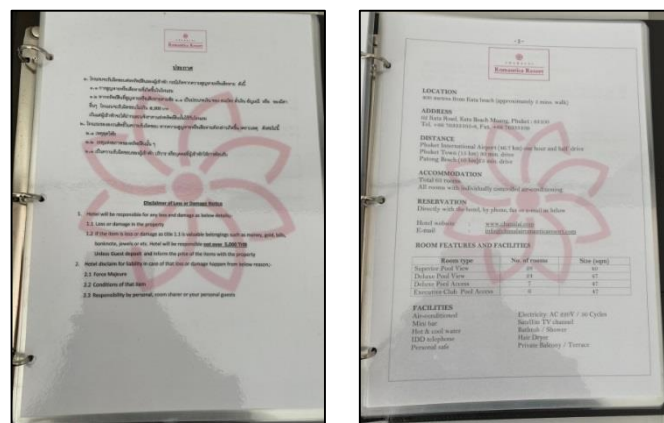
รูปที่ 3-28 แสงสว่างภายในโครงการ



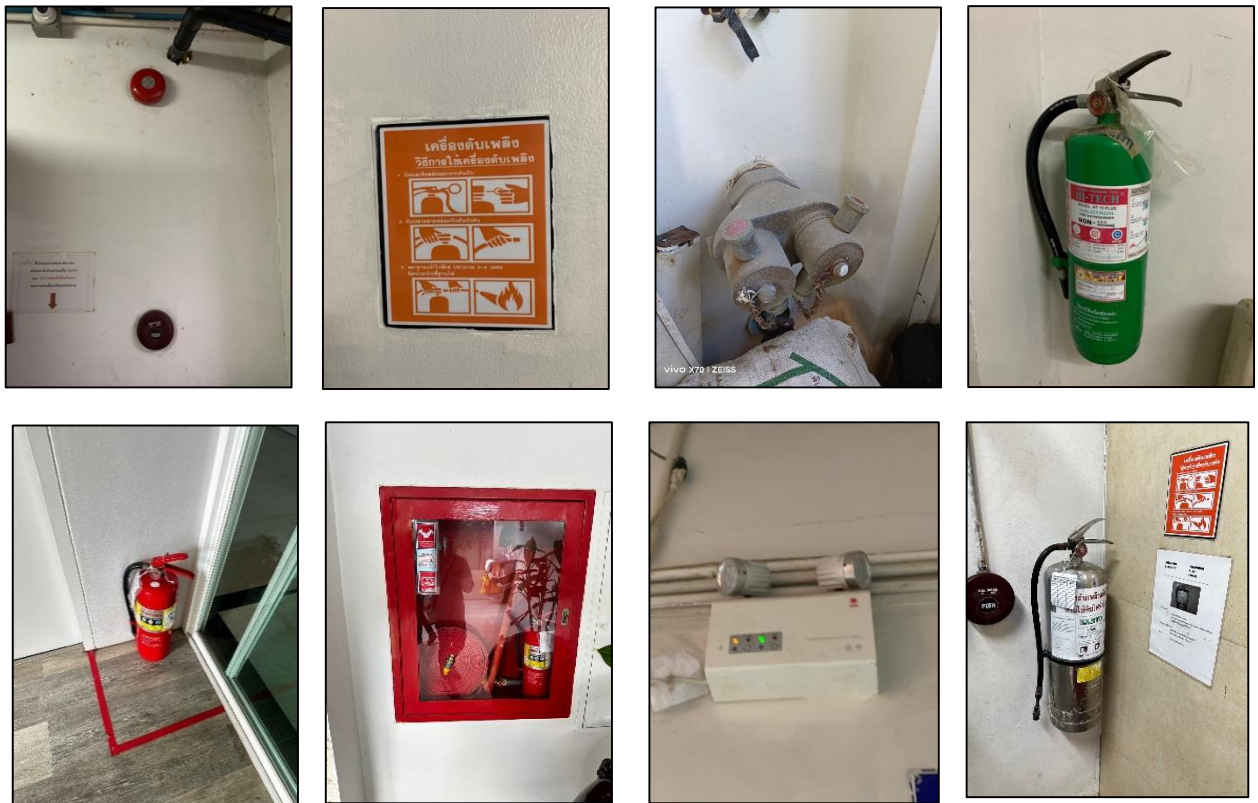
รูปที่ 3-29 จุดจอดรถบริการรถประจำทาง



รูปที่ 3-30 สภาพโครงการในปัจจุบัน



รูปที่ 3-31 กฎระเบียบและข้อแนะนำในการเข้าพักภายในห้องพักของโครงการ



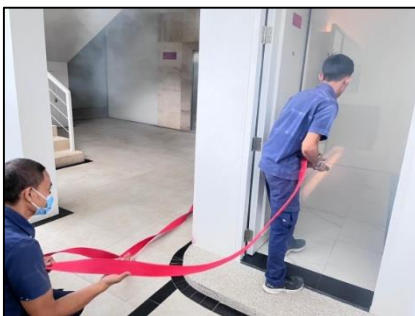
รูปที่ 3-32 ระบบป้องกันอัคคีภัยภายในโครงการ



รูปที่ 3-33 ป้ายแสดงเส้นทางอพยพหนีไฟภายในอาคาร



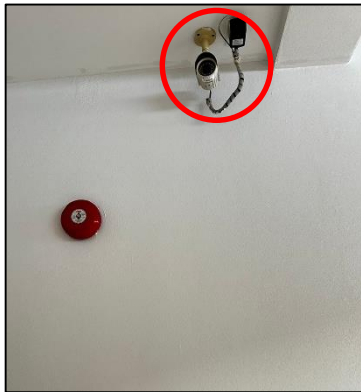
รูปที่ 3-34 ระบบป้องกันอันตรายจากฟ้าผ่า



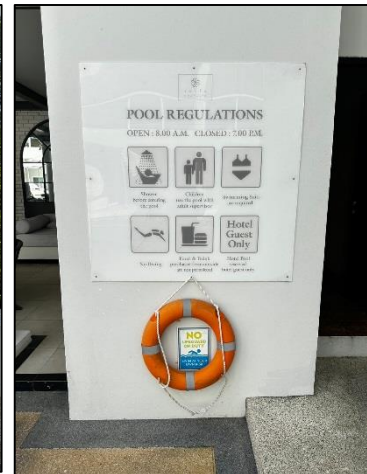
รูปที่ 3-35 การฝึกอบรมเจ้าหน้าที่ที่เกี่ยวข้องกับการป้องกันอัคคีภัยของโครงการ



รูปที่ 3-36 ป้ายแสดงจุดรวมพลของโครงการ

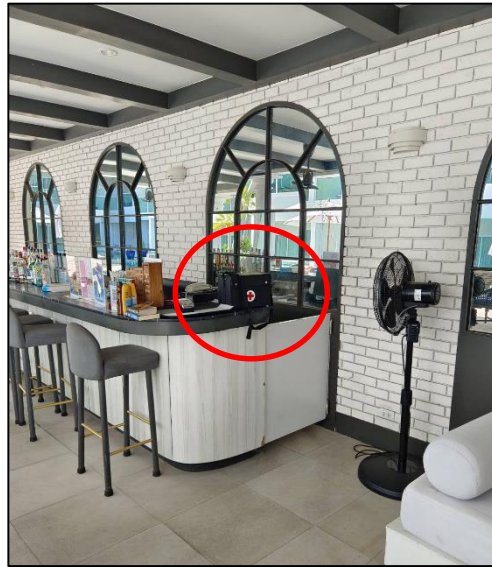


รูปที่ 3-37 กล้อง CCTV ภายในพื้นที่โครงการ และป้ายแจ้งเขตเฝ้าระวังด้วย CCTV

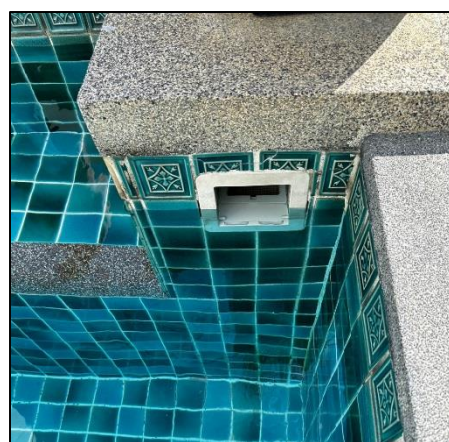
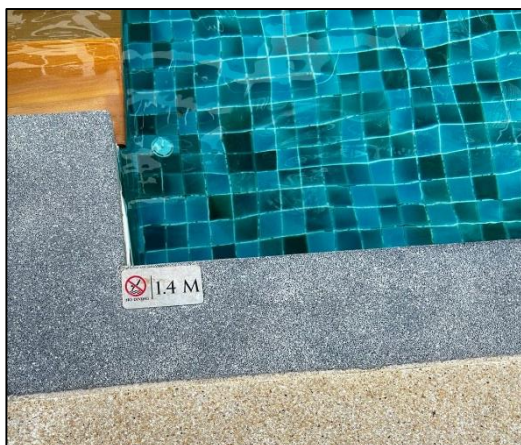


รูปที่ 3-38 Key card สำหรับห้องพัก

รูปที่ 3-39 ข้อปฏิบัติในการใช้สระว่ายน้ำ และห่วงชูชีพบริเวณสระว่ายน้ำ



รูปที่ 3-40 ชุดปฐมพยาบาลประจำสระว่ายน้ำ (อยู่บริเวณบาร์หน้าสระว่ายน้ำ)



รูปที่ 3-41 สระว่ายน้ำภายในโครงการ